



VÝROČNÍ ZPRÁVA

2023



OBSAH

1	Základní údaje o společnosti	3
2	Úvodní slovo generálního ředitele.....	4
3	Údaje o statutárních, dozorčích orgánech a vedoucích pracovnících.....	6
4	Organizační struktura.....	7
5	Organizační složky v zahraničí	8
	5.1 Slovensko.....	8
	5.2 Polsko	9
	5.3 Německo	10
6	Zpráva vedení společnosti o podnikatelské činnosti a stavu majetku.....	11
	6.1 Výroba.....	11
	6.2 Ekonomika a financování	12
	6.3 Zákaznická struktura	13
	6.4 Zkrácené účetní výkazy.....	13
	6.5 Investice	15
	6.6 Ostatní aktivity společnosti	15
7	Zpráva o vztazích mezi ovládajícími a ovládanými osobami	16
	7.1 Ovládající osoby.....	16
	7.2 Ovládané osoby	17
8	Rozdělení zisku.....	18
9	Obchodní vyhlídky v budoucím období	19
	9.1 Odbytová náplň	19
	9.2 Stroje a strojní vybavení	20
	Automatické strojní podbíječky.....	20
	Kladecí technologie.....	21
	Čistička štěrku a MFS vozy	21
	Další kolejová mechanizace	23
	Železniční doprava.....	24
	Silniční mechanizace	24
10	Závěr.....	25
11	Účetní závěrka.....	26

1 ZÁKLADNÍ ÚDAJE O SPOLEČNOSTI

GJW Praha spol. s r.o. (dále jen GJW) vznikla v roce 1991 spojením kapacit podnikatelů Františka Glosera a Ferdinanda Jakubce s firmou Leonhard Weiss GmbH & Co. Göppingen (Německo). Od roku 1998 má v GJW majetkovou účast i skupina VINCI (původně Stavby silnic a železnic, a.s., později EUROVIA CS, a.s. a nyní VINCI Construction CS a.s.).

Předmětem činnosti společnosti je především:

- modernizace a stavba železničních tratí, stanic a vlečků
- umělé stavby – mosty, propustky, tunely, zárubní, záchytné a opěrné zdi
- půjčování stavebních strojů
- provozování drážní dopravy
- svařování a výroba pražcových kotev
- geodetické a projekční práce

Čistý obrat za účetní období dosáhl v roce 2023 částky **1 849 mil. Kč**.

Průměrný přepočtený počet zaměstnanců v roce 2023 činil **238 pracovníků**.

Základní identifikační údaje společnosti:

- sídlo Mezitraťová 137/46, 198 21 Praha 9
- IČO 41192869
- DIČ CZ41192869
- telefon +420 281 090 811
- web www.gjw-praha.cz
- e-mail gjw@gjw-praha.cz
- facebook  GJWPraha
- instagram  gjwpraha
- youtube  gjwpraha



Firma GJW Praha spol. s r. o. je zapsána v obchodním rejstříku, vedeného Městským soudem v Praze, oddíl C, vložka 4528, datum zápisu 21.10.1991.

Jednatelé společnosti:

- Petr Jakubec, ve funkci generálního ředitele / CEO
- Alexander Schneider, zástupce Leonhard Weiss GmbH & Co.
- Miroslav Trnka, zástupce VINCI Construction CS a.s.

V roce 2004 naše společnost splnila kritéria Národního kvalifikačního a klasifikačního systému stavebních dodavatelů ČR a získala Osvědčení ve smyslu § 30, odst. 4 zákona č. 40/2004 Sb., o veřejných zakázkách.

V roce 1998 jsme zavedli a dále udržujeme systém **managementu kvality** splňující požadavky **ČSN EN ISO 9001**.

Od roku 2004 udržujeme systém **environmentálního managementu** dle **ČSN EN ISO 14001**, čímž jsme se zařadili mezi stavební společnosti prosazující maximální kvalitu spojenou se šetrným přístupem k životnímu prostředí.

V roce 2006 jsme zavedli systém managementu pro oblast **BOZP** dle směrnice OHSAS 18001, čímž jsme se zařadili mezi stavební společnosti prosazující bezpečný způsob realizace všech prací a souvisejících činností. V roce 2021 jsme úspěšně prošli recertifikací systému BOZP dle směrnice **ČSN ISO 45001**.

Od roku 2012 udržujeme systém **managementu kvality** v procesech **svařování ČSN EN ISO 3834-2**.

2 ÚVODNÍ SLOVO GENERÁLNÍHO ŘEDITELE

Vážení vlastníci, obchodní partneři, zaměstnanci, kamarádi,

s radostí Vás vítám u úvodního slova k naší výroční zprávě za minulý rok. Rok 2023 byl pro nás plný výzev, ale také mimořádných úspěchů.

Tržní prostředí ve stavebním oboru se stalo výrazně náročnějším, střetáváme se s výzvami neustále se měnících podmínek, kdy v době vysoké inflace dochází k turbulentním změnám v cenách stavebních materiálů. Přesto jsme se nevzdali a díky svému odhodlání a strategickému přístupu jsme dokázali obstát v tomto náročném prostředí.

Nesmírně hrdí jsme na dosažené výsledky naší společnosti. Navzdory problémům s dodávkami materiálu i růstu cen jsme zakončili rok 2023 rekordním obratem 1,8 mld. Kč a ziskem 175 mil. Kč před zdaněním. Potvrdili jsme tak naši pozici jednoho z předních hráčů ve stavebním odvětví.

V minulém roce GJW Praha pokračovala v realizaci již dříve vysoutěžených koridorových projektů Modernizace železničního uzlu Pardubice, Ústí nad Orlicí – Brandýs nad Orlicí a Optimalizace trati Lysá nad Labem – Čelákovice. Na všech těchto projektech jsme plnili smluvní podmínky a časové harmonogramy.

Dále se nám podařilo vysoutěžit řadu zakázek v oblasti provozuschopnosti dráhy, za mnohé mohu jmenovat stavby Oprava trati v úseku Zruč nad Sázavou – Červené Janovice a Oprava trati v úseku Hýskov – Roztoky u Křivoklátu, a dále zakázky v oboru pozemního stavitelství na opravách nádražních budov v majetku Správy železnic. Také všechny tyto akce byly provedeny v řádných termínech a odpovídající kvalitě.

Naše úspěchy nezůstaly nepovšimnuty ani v širším kontextu. S radostí Vám tak mohu oznámit, že jsme se stali vítězi hned ve dvou kategoriích prestižní soutěže **Železniční stavba roku 2023** pořádané Správou železnic. V kategorii „Rekonstrukce a opravy železničních tratí“ se vítězem stala Oprava trati v úseku Hýskov – Roztoky u Křivoklátu. Vítězem v kategorii „Liniové stavby“ je rekonstrukce trati v údolí Tiché Orlice mezi Ústím nad Orlicí a Brandýsem nad Orlicí, kterou jsme realizovali společně s EUROVIA CZ, Chládek a Tintěra Pardubice a Elektrizace železnic Praha: <https://www.spravazeleznic.cz/zeleznicni-stavba-roku>.

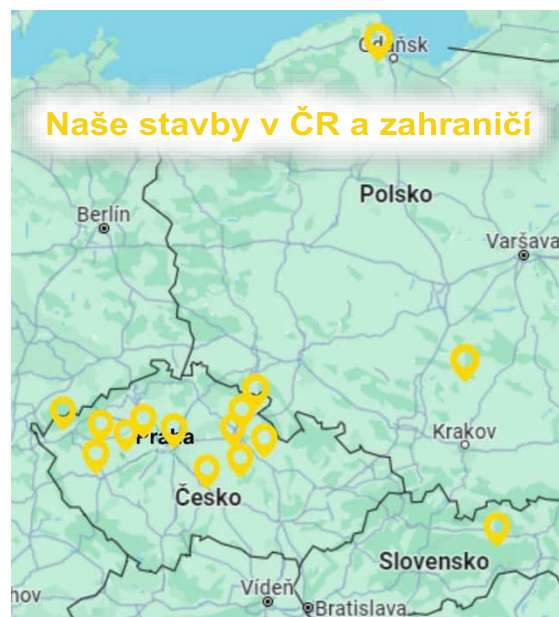


V roce 2023 jsme se neomezovali pouze na český trh, ale vyjeli jsme s našimi žlutými stroji například do Polska, kde jsme pokládali výhybky naším kolejovým jeřábem KIROV KRC 800. Na podzim jsme pak až na východním Slovensku realizovali zakázku Obnova výhybiček v ŽST Krompachy pro Železnice Slovenskej republiky.

Do budoucnosti hledíme s optimismem, pro další roky má naše společnost v zásobníku zakázky v celkovém objemu více než 1,5 mld. Kč, a tak máme v letech 2024 a 2025 na čem stavět.

Klíčovou součástí našeho růstu jsou investice do technologií a vybavení. Nákup nového železničního stroje – podbíječky 08-2x8/3S Unimat – nám umožňuje nejen zvýšit efektivitu naší práce, ale také posiluje naši konkurenceschopnost a inovační potenciál. Chceme i nadále posilovat objem investic nákupem nové techniky a výrazně zvýšit kvalitu používané techniky formou generálních oprav.

Rád bych touto cestou poděkoval všem našim zaměstnancům za jejich neúnavnou práci, oddanost a podporu v roce 2023. A věřím, že společně budeme pokračovat v naší cestě k dalším úspěchům.



Ing. Petr Jakubec

jednatel ve funkci generálního ředitele / CEO





3 ÚDAJE O STATUTÁRNÍCH, DOZORČÍCH ORGÁNECH A VEDOUCÍCH PRACOVNÍCÍCH

Společnost zastupují vždy minimálně dva jednatele současně. Podepisování za společnost se děje tak, že k vytištěnému nebo nadepsanému názvu společnosti připojí svůj podpis minimálně dva jednatele nebo jeden z jednatelů na základě plné moci poskytnuté jiným z jednatelů.

Jednatelé

Petr Jakubec
den vzniku funkce: 1.4.2020
ve funkci generálního ředitele / CEO

Alexander Schneider
den vzniku funkce: 23.9.2013
vedoucí oddělení mezinárodních projektů Leonhard Weiss GmbH & Co.

Miroslav Trnka
den vzniku funkce: 1.7.2017
ředitel oblasti Železniční stavby a mosty VINCI Construction CS a.s.

Vedení společnosti

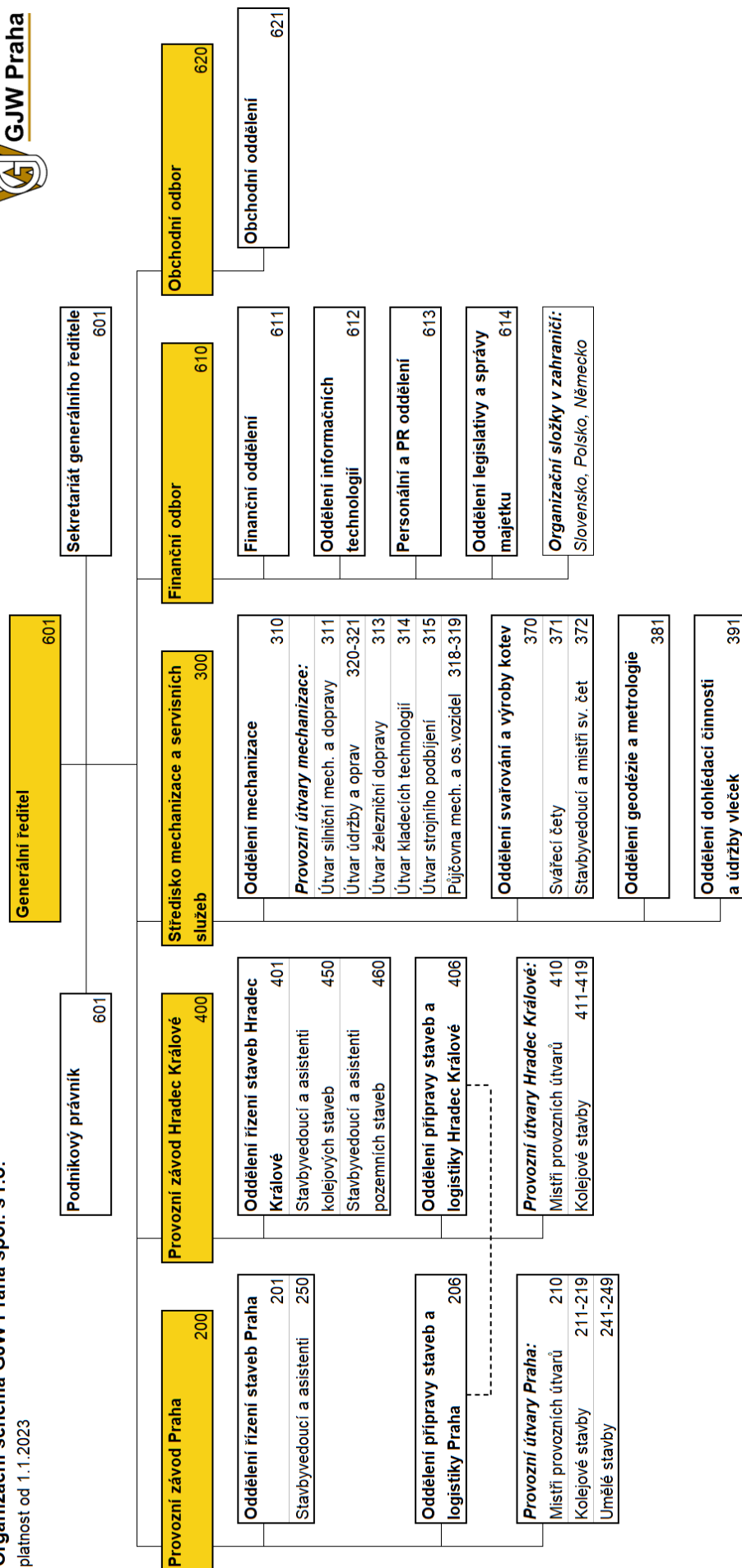
V čele společnosti stojí generální ředitel, který přímo řídí odborné ředitele. Generální ředitel a odborní ředitelé tvoří **vrcholové vedení společnosti**:

Petr Jakubec	jednatel ve funkci generálního ředitele / CEO
Tomáš Fliegel	obchodní ředitel
Petr Hejduk	finanční ředitel
Pavel Kvíz	ředitel provozního závodu Praha a Hradec Králové

4 ORGANIZAČNÍ STRUKTURA



Organizační schéma GJW Praha spol. s r.o.
platnost od 1.1.2023



Společnost má 2 provozní závody, závod Praha a závod Hradec Králové, které zajišťují přípravu a realizaci staveb, a Středisko mechanizace a servisních služeb, které je především poskytovatelem služeb uvnitř podniku.

5 ORGANIZAČNÍ SLOŽKY V ZAHRANIČÍ

5.1 Slovensko



Sídlo: **GJW Praha spol. s r.o. - organizační zložka**
Kováčska 4
831 04 Bratislava, SK

Datum vzniku: 16.3.2005

Obchodní rejstřík: u Okresného soudu Bratislava I, oddiel Po, vložka 1244/B

Vedúci organizačnej zložky: Ing. Petr Jakubec

Obrat výkonů v roce 2023: 6 137 tis. EUR (tj. 148 mil. Kč).

Pobočka byla založena pro zjednodušení činností a splnění zákonných povinností na zahraničních stavebních zakázkách. Na slovenský trh prorazila naše firma v roce 2005 a poprvé ve své historii prováděla zakázku mimo území České republiky.

Stěžejní zakázkou roku 2023 na Slovensku byla pro nás stavba **ŽST Krompachy, Obnova výhybiek (OV) č. 23,24,25,26,27,28,29,30**, realizovaná v druhém pololetí roku pro Železnice Slovenskej republiky (ŽSR).

V předchozích letech jsme se na Slovensku podíleli na realizaci těchto zakázek:

- Modernizácia železničnej trate Trnava – Nové Mesto nad Váhom
- ŽSR, Žilina Teplička zriaďovacia stanica, 2. stavba, 2. etapa
- ŽST Vrútky - Varín, koľ. č. 1 a 2 KRŽŽ km 317,457 - 328,730 v dĺžke 11,273
- ŽST Dvory nad Žitavou, rekonštrukcia kolají č. 3, 4, realizácia
- Železničná stanica Bratislava-Predmestie
- ŽST Štúrovo – rekonštrukcia koľaje a výhybiek
- ŽST Kraľovany – ŽST Ľubochňa, rekonštrukcia k. č. 1, 2

V roce 2021 jsme zahájili realizaci zakázky „ŽSR, Dostavba zriaďovacej stanice Žilina-Teplička a nadväzujúcej železničnej infraštruktúry v uzle Žilina“, na které budou námi realizované stavební práce pokračovat zejména v letech 2024 a 2025.



5.2 Polsko

Sídlo: **GJW Praha spol. s r.o. (Sp. z o.o.) Oddział w Polsce**
Al. Niepodległości 2A
55-020 Żórawina, PL



Datum vzniku: 30.6.2011

Obchodní rejstřík: Sąd Rejonowy dla Wrocławia-Fabrycznej we Wrocławiu, KRS 0000390477

Vedoucí organizační složky (Dyktor oddziału): Ing. Petr Jakubec

Obrat výkonů v roce 2023: 175 tis. EUR (tj. 4,2 mil. Kč).

Pobočka byla založena pro zjednodušení činností a splnění zákonných povinností na zahraničních stavebních zakázkách.

V roce 2023 jsme v Polsku realizovali pokládku výhybek naším **kolejovým jeřábem Kirow** na několika stavbách firmy Leonhard Weiss Maszyny Torowe Sp. Z o.o., a to ve městech Gdynia, Warszawa a Włoszczowa.

V předchozích letech jsme se v Polsku podíleli na realizaci těchto zakázek:

- Modernizacja linii kolejowej Kraków Bieżanów – Wieliczka Rynek
- Modernizacja linii kolejowej nr 274 Wrocław – Zgorzelec; Imbramowice – Zarów
- Regulacja i stabilizacja torów tramwajowych w Gdańsku

V letech 2019-2022 jsme v Polsku nerealizovali žádné výkony.





5.3 Německo



Sídlo: **GJW Praha spol. s r.o. Niederlassung**
Leonhard-Weiss-Strasse 2-3
74589 Satteldorf, DE

Datum vzniku: 28.3.2013

Obchodní rejstřík: Amtsgericht Ulm, Handelsregister B Ulm, HRB 743178

Vedoucí organizační složky (Niederlassungsleiter): Ing. Petr Jakubec

Na realizaci zakázek v Německu jsme se připravovali již od roku 2011 vzhledem k tomu, že bylo nutné nejprve projít kvalifikačním procesem u Deutsche Bahn. Pro zjednodušení činností a splnění zákonných povinností byla v roce 2013 založena organizační složka.

V roce 2013 jsme prováděli pomocné práce při opravě koleje na stavbě **SE 2 Schwarzwaldbahn Donaueschingen GI.2.**

V letech 2013 až 2014 jsme realizovali zakázku **ESTW Duisburg Hbf I. BS KTB**, na které jsme prováděli pokládku kabelů na hlavním nádraží v Duisburgu.

V letech 2015 až 2023 jsme v Německu nerealizovali žádné výkony.

6 ZPRÁVA VEDENÍ SPOLEČNOSTI O PODNIKATELSKÉ ČINNOSTI A STAVU MAJETKU

6.1 Výroba

Když se ohlédneme za rokem 2023 z výrobního hlediska, musíme konstatovat, že byl velice náročný. Oba provozní závody realizovali 44 staveb, ať už většího, nebo menšího charakteru a to nejen v ČR, ale i na Slovensku a v Polsku. Díky kvalitní přípravě však nedošlo na žádné stavbě ke kritické cestě.

Pokud chceme hodnotit rok 2023 podle hospodářských výsledků, můžeme s klidným svědomím říci, že byl mimořádně úspěšný.

Po stránce kvality práce je třeba zmínit, že naše dvě stavby dosáhly ve svých kategoriích titul "Stavba roku" a tím je jasné, že stavíme nejen efektivně, ale i kvalitně.

V průběhu roku byly zaznamenány pouze drobné mimořádné události, a i v rámci BOZP došlo jen k několika málo drobným pracovním úrazům, které však neměly negativní dopad na průběh staveb.



V roce 2023 byl opětovně kladen důraz především na:

- ochrana životního prostředí
- dodržování BOZP
- vysoká kvalita práce a včasné plnění výlukových časů
- dodržení přímých nákladů na daných zakázkách

Realizace jednotlivých stavebních zakázek probíhala dle plánovaných a smluvně nastavených parametrů.

Celoročně byla ekonomika staveb důsledně sledována a minimálně 1x za měsíc formou ekonomických reportů vyhodnocena. Hodnotily se samostatně jednotlivé zakázky u obou provozních závodů a hospodaření mechanizace. Výrobní proces roku 2023 byl víceméně stabilní a díky dostatečné přípravě výroby efektivní, což se projevilo v celkovém hospodaření společnosti.

Cíle pro roky následující jsou nejen realizace zakázek na trhu v železničním stavitelství v ČR, ale i rozšiřovat své působení na Slovensku a v neposlední řadě v rámci skupiny LW působit i v dalších zemích.

V roce 2023 jsme z větších zakázek realizovali (uvedeny jsou pouze větší zakázky):

- Modernizace železničního uzlu Pardubice
- Ústní n. O. - Brandýs - původní stopa
- Zdvoukolejnění Branického mostu
- Optimalizace trati Praha Smíchov (mimo) - Černošice (mimo)
- Optimalizace TÚ Mstětice (mimo) - Praha Vysočany
- Oprava výhybek v žst. Krompachy (Slovensko)
- Oprava trati Police nad Metují - Teplice nad Metují
- Oprava trati Roztoky u Křivoklátu - Hýskov
- Oprava trati v úseku Zruč nad Sázavou - Červené Janovice
- Oprava trati Mladotice - Žihle
- Oprava TÚ Lomnice nad Popelkou - Nová Ves nad Popelkou

Výroční zpráva | 2023 | 6 | Zpráva vedení společnosti o podnikatelské činnosti a stavu majetku

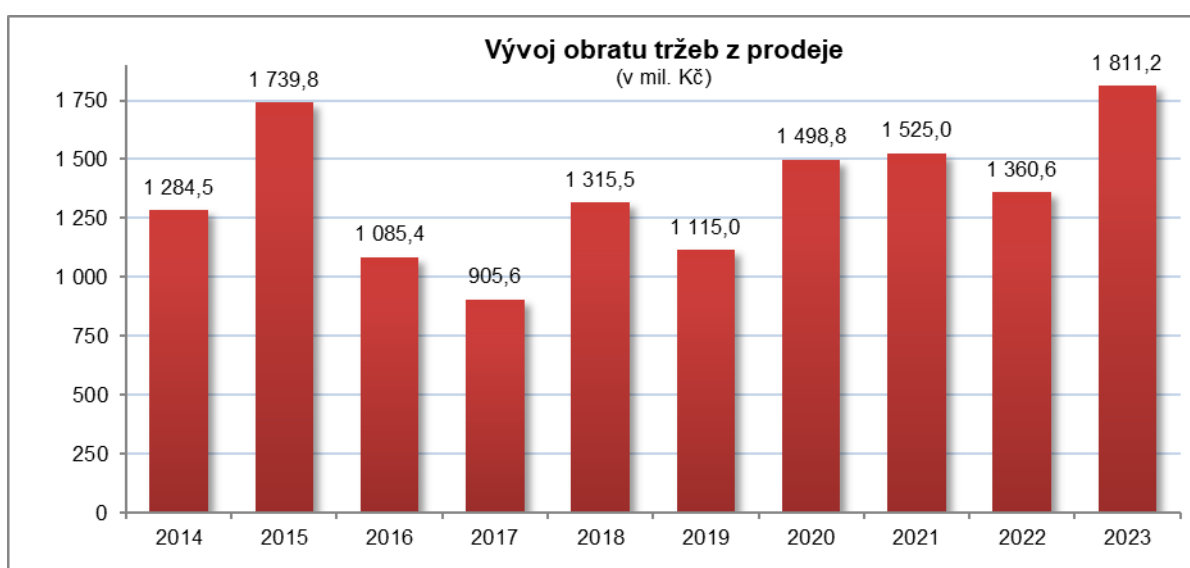
- Opravy nádražních budov v žst. Opočno, Blatno u Jesenice a Vrané nad Vltavou
- Pokládka výhybek v přístavu Gdyně (Polsko)
- Údržbové a opravné práce pro ST Praha-Východ, ST Praha-západ, ST Liberec a ST Karlovy Vary, resp. ST Plzeň
- Údržby vleček Škoda Auto, Česká pošta a Draslovky

Opět se plně potvrdilo, že pokud má naše společnost vlastní mechanizaci a technické vybavení v dobrém stavu, patříme v oblasti železničního stavitelství mezi špičku v České republice.

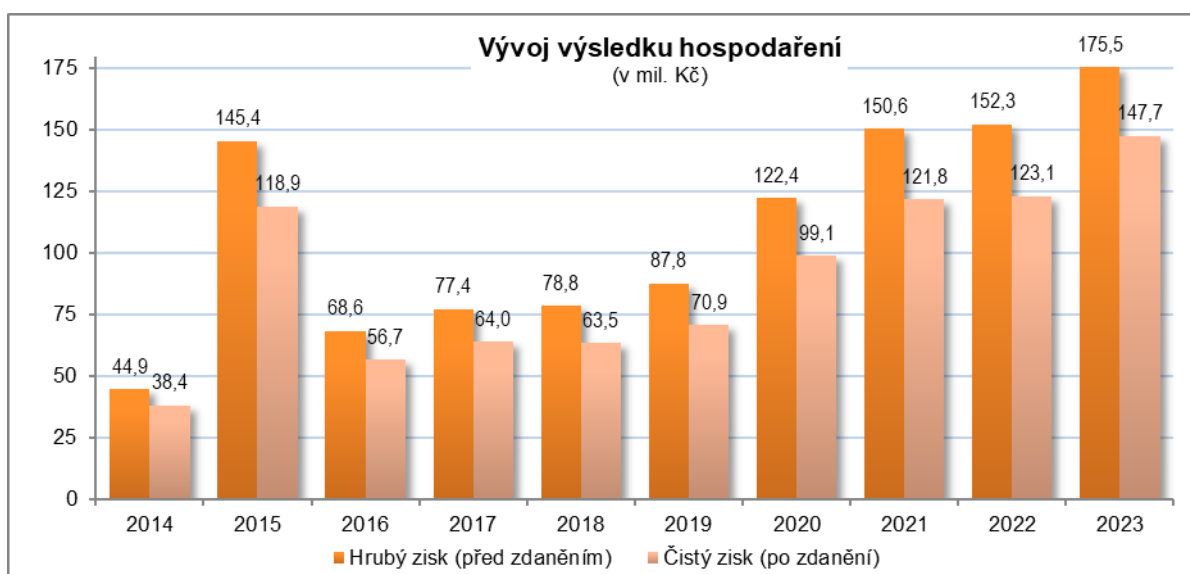
6.2 Ekonomika a financování

Rok 2023 se nesl ve znamení pokračujícího úspěšného vývoje společnosti, jehož výsledky se odrazily téměř ve všech základních ekonomických ukazatelích.

Obrat tržeb z prodeje výrobků a služeb v roce 2023 dosáhl rekordních 1 811 mil. Kč. Vývoj obratu v uplynulých 10 letech znázorňuje následující graf.



V roce 2023 jsme dosáhli výsledku hospodaření společnosti před zdaněním (hrubého zisku) 175,5 mil. Kč a výsledku hospodaření po zdanění (čistého zisku) 147,7 mil. Kč. Následující graf znázorňuje vývoj výsledku hospodaření v uplynulých 10 letech.



6.3 Zákaznická struktura

Zákaznická struktura znázorňuje podíl jednotlivých odběratelů na tržbách z prodeje výrobků a služeb v aktuálním roce.



Vysvětlivky:

SŽ – Správa železnic, státní organizace

SŽ (ve sdružení) – výkony pro Správu železnic s.o., realizované ve společnostech dříve označovaných jako sdružení (s vedoucím společníkem EUROVIA CZ, a.s., Chládek & Tintěra, a.s., Chládek a Tintěra, Pardubice, a.s. a dalšími)

ŽSR – Železnice Slovenskej republiky

Eurovia – EUROVIA CZ, a.s.

Ostatní – menší než 3procentní podíl

6.4 Zkrácené účetní výkazy

ZKRÁCENÝ VÝKAZ ZISKU A ZTRÁTY GJW Praha spol. s r.o.

za účetní období 2023

Mezitřaťová 137/46, Praha 9

v tis. Kč

IČO: 41192869

Ozn.	TEXT	Skutečnost v účetním období					
		běžném 2023	minulém				
			2022	2021	2020	2019	2018
I.	Tržby za prodej výrobků a služeb	1 811 162	1 360 550	1 525 020	1 498 796	1 115 035	1 315 542
A.	Výkonová spotřeba	1 378 460	935 976	1 049 260	987 654	834 271	946 094
B/C.	Změna stavu zásob a aktivace (+/-)	-6 245	14 652	-11 716	36 969	-46 044	35 747
D.	Osobní náklady	245 708	219 719	235 509	216 641	196 353	188 424
E.	Úpravy hodnot v provozní oblasti	47 012	43 257	43 832	43 971	38 631	34 849
F.	Rezervy v provozní oblasti	-10 394	-11 757	46 031	81 339	2 325	29 422
II.	Ostatní provozní výsledek	-2 232	-8 777	-7 882	-6 721	64	-783
*	Provozní výsledek hospodaření	154 388	149 926	154 222	125 501	89 563	80 223
*	Finanční výsledek hospodaření	21 069	2 370	-3 598	-3 090	-1 796	-1 462
**	Výsledek hospodaření před zdaněním	175 458	152 296	150 624	122 411	87 767	78 761
E.	Daň z příjmů	27 729	29 175	28 808	23 352	16 897	15 307
**	Výsledek hospodaření po zdanění	147 729	123 121	121 816	99 059	70 870	63 454

ZKRÁCENÁ ROZVAHA

k 31.12.2023

v tis. Kč

GJW Praha spol. s r.o.

Mezitraťová 137/46, Praha 9

IČO: 41192869

Ozn.	TEXT	Skutečnost v účetním období					
		běžném 2023	minulém				
			2022	2021	2020	2019	2018
	AKTIVA CELKEM	1 119 226	1 045 978	1 012 613	902 526	686 514	745 175
A.	Stálá aktiva	270 553	261 986	246 154	233 016	262 696	207 219
I.	Dlouhodobý nehmotný majetek				33	132	236
II.	Dlouhodobý hmotný majetek	270 553	261 986	246 154	232 983	262 564	206 983
B.	Oběžná aktiva	848 673	783 992	766 459	669 510	423 818	537 956
I.	Zásoby	48 456	49 675	34 863	18 983	58 126	12 551
II.	Dlouhodobé pohledávky	64 957	60 167	63 600	54 556	39 781	42 755
III.	Krátkodobé pohledávky	184 580	280 734	197 907	86 423	53 058	106 496
IV.	Časové rozlišení aktiv	3 340	3 383	3 685	4 985	3 167	3 305
V.	Peněžní prostředky	547 340	390 033	466 404	504 563	269 687	372 849
	PASIVA CELKEM	1 119 226	1 045 978	1 012 613	902 526	686 514	745 175
A.	Vlastní kapitál	586 387	498 658	435 538	363 722	329 663	319 194
I.	Základní kapitál	60 000	60 000	60 000	60 000	60 000	60 000
II.	Ostatní rezervní fondy	12 000	12 000	12 000	12 000	12 000	12 000
III.	Výsledek hospodaření minulých let	366 659	303 537	241 722	192 663	186 793	183 740
IV.	Výsledek hospodaření běž. období	147 729	123 121	121 816	99 059	70 870	63 454
B.	Cizí zdroje	532 839	547 320	577 075	538 804	356 851	425 981
I.	Rezervy	347 484	356 496	377 385	341 864	240 884	238 559
II.	Dlouhodobé závazky	1 377	383	1 436	556	3 795	2 519
III.	Krátkodobé závazky	183 978	190 441	198 254	196 370	112 157	184 863
IV.	Časové rozlišení pasiv				14	15	40





6.5 Investice

V roce 2023 společnost pokračovala ve své investiční politice a realizovala investice v celkové hodnotě 109 mil. Kč přímým nákupem.

Nejvýznamnější investicí uvedenou do provozu v roce 2023 je automatická strojní podbíječka 08-2x8/3S Unimat s pořizovací cenou 87 mil. Kč.

6.6 Ostatní aktivity společnosti

Společnost GJW Praha spol. s r. o. v rámci celkového rozvoje firmy přijala počátkem roku 2006 systém managementu pro oblast BOZP dle směrnice OHSAS 18001. Počátkem roku 2021 jsme úspěšně prošli recertifikací systému BOZP dle směrnice **ČSN ISO 45001**. Při všech svých činnostech a stavebních aktivitách se zaměřujeme na dodržení všech zásad pro zajištění bezpečnosti práce a ochrany zdraví svých vlastních zaměstnanců, tak i na vytvoření podmínek pro bezpečnou práci našich subdodavatelů.

V oblasti **pracovněprávních vztahů** je zvláštní pozornost věnována zvyšování znalostí stavbyvedoucích a mistrů. Nezbytnou součástí řízení a motivací pro zaměstnance je příspěvek na penzijní připojištění a kapitálové životní pojištění poskytovaný vybraným zaměstnancům na základě rozhodnutí generálního ředitele.

Společnost v roce 2023 neprováděla žádné aktivity v oblasti **výzkumu a vývoje**.



7 ZPRÁVA O VZTAZÍCH MEZI OVLÁDAJÍCÍMI A OVLÁDANÝMI OSOBAMI

7.1 Ovládající osoby

Leonhard Weiss International GmbH (LW)

Společnost LW z Německa vlastní v GJW obchodní podíl 49,75%.

Pro firmu Leonhard Weiss Maszyny Torowe Sp. Z o.o. (Polsko), patřící do skupiny LW, jsme v roce 2023 realizovali dodávky na území Polska v částce 4,2 mil. Kč a současně jsme od této firmy odebrali dodávky na území ČR v částce 10,5 mil. Kč.

Od firmy LWZ SP. Z O.O. (Polsko), patřící do skupiny LW, jsme v roce 2023 odebrali dodávky v částce 2,2 mil. Kč.

Ze vztahů s firmou LW plynou naší firmě výhody ve formě snazšího přístupu k nákupům a pronájmům mechanizace z Německa i dalších zemí Evropy, což významně přispívá ke konkurenceschopnosti GJW Praha.

VINCI Construction CS a.s. (VINCI)

Společnost VINCI vlastní v GJW obchodní podíl 49,75%.

Obrat dodávek (výnosy) GJW pro Správa železnic, s.o. realizovaných ve společnostech (dříve označovaných jako sdružení) s vedoucím společníkem EUROVIA dosáhl 566 mil. Kč. Obrat subdodávek GJW pro společnost EUROVIA v roce 2023 dosáhl 63 mil.

Rozhodující stavební práce GJW realizované ve spolupráci s EUROVIA (ve sdružení s EUROVIA jako vedoucím společníkem nebo subdodávky pro EUROVIA), probíhaly v roce 2023 na následujících zakázkách:

Název stavby	Obrat GJW
Modernizace železničního uzlu Pardubice	273 mil. Kč
Ústí n. O. - Brandýs n. O. - původní stopa, BC	249 mil. Kč
Optimalizace TÚ Mstětice (mimo) - Praha - Vysočany (včetně)	63 mil. Kč
Optimalizace trati Praha Smíchov (mimo) - Černošice (mimo)	45 mil. Kč

Obrat dodávek od společnosti EUROVIA (náklady) v roce 2023 dosáhl 41 mil. Kč. Rozhodující stavební práce EUROVIA pro společnost GJW probíhaly na zakázce ŽST Krompachy, Obnova výhybiček (OV) v částce 22 mil. Kč.

Od firmy EUROVIA Kamenolomy, a.s., patřící do skupiny EUROVIA, jsme v roce 2023 odebrali dodávky v částce 4,2 mil. Kč a od EUROVIA - Kameňolomy, s.r.o. 2,2 mil. Kč.

Ze vztahů se skupinou VINCI plynou naší společnosti výhody především z možnosti realizace objemnějších zakázek. Dále využíváme úspor z rozsahu plynoucích ze společných koncernových smluv na servisní činnosti, např. pojistný program, smlouvy s mobilními operátory apod. Všechny tyto výhody přispívají významně ke konkurenceschopnosti naší společnosti.



Ing. Milan Koudelka

Pan Milan Koudelka vlastní v GJW obchodní podíl 0,5%.

Jako spoluvlastník budov a pozemků, které má GJW v užívání, vyúčtoval v roce 2023 nájemné ve výši 3,16 mil. Kč.

V posledním účetním období nebyla společností na popud nebo v zájmu ovládající osoby učiněna žádná významná jednání týkající se majetku, který přesahuje 10% vlastního kapitálu ovládané osoby zjištěného podle poslední účetní závěrky.

Mezi propojenými osobami byly uzavřeny pouze obchodní smlouvy, které jsou uzavírány v souladu s běžnými obchodními podmínkami. Veškeré právní úkony a opatření, které byly v zájmu ovládající osoby a propojených osob nebo vznikly na jejich popud, byly řádně přijaty ovládanou osobou. Za veškerá plnění jedné strany byla nebo budou (pohledávky a závazky) poskytnuta ekvivalentní protiplnění tak, aby jedna ze stran nebyla znevýhodněna. Ovládané osobě nevznikla ze smluv, mimosmluvních plnění či opatření mezi ní a ovládající osobou respektive propojenými osobami žádná újma.

Závěrečné prohlášení: Údaje uvedené v této zprávě jsou podle našeho nejlepšího vědomí a svědomí úplné a obsahují všechny údaje podle § 82 ZOK.

7.2 Ovládané osoby

Společnost GJW Praha se v minulosti sloučila s původně dceřinými společnostmi SGJW Hradec Králové spol. s r.o. (zánik fúzí v roce 2018) a MIKO Havlíčkův Brod, spol. s r. o. (zánik fúzí 2012) a v současné době neneviduje žádné ovládané osoby.





8 ROZDĚLENÍ ZISKU

Výsledek hospodaření po zdanění roku 2022 dosáhl částky 123 121 tis. Kč.

Na základě rozhodnutí valné hromady konané dne 26.4.2023 byla z výsledku hospodaření roku 2022:

- částka 63 121 tis. Kč převedena do nerozděleného zisku minulých let,
- částka 60 000 tis. Kč použita k výplatě podílů na zisku společníkům.

Společník	Obchodní podíl	Podíl na zisku	Srážková daň	K výplatě společníkům
Leonhard Weiss International GmbH	49,75%	29 850 000	-	29 850 000
VINCI Construction CS a.s.	49,75%	29 850 000	-	29 850 000
Ing. Milan Koudelka	0,50%	300 000	45 000	255 000
Celkem	100,00%	60 000 000	45 000	59 055 000

Pozn.: Srážková daň dle zákona o daních z příjmů §36 odst. 2 písm. a) bod. 1 činí 15%.

9 OBCHODNÍ VYHLÍDKY V BUDOUCÍM OBDOBÍ

9.1 Odbytová náplň

Název stavby: **Zdvoukolejnění trati Branický most - Praha-Krč - Spořilov**
Investor: Správa železnic, státní organizace
Společnost (sdružení): Metrostav TBR a.s. / Porr a.s. / Elektrizace železnic Praha a.s. / GJW
Termín realizace: 2023 – 2025
Celková cena prací: 304 mil. Kč, převážnou většinu provádí GJW v roce 2024

Název stavby: **Rekonstrukce traťového úseku Vlkov u Tišnova - Křižanov**
Investor: Správa železnic, státní organizace
Společnost (sdružení): EUROVIA CZ, a.s. / Chládek a Tintěra, Pardubice a.s. / GJW / ELTRA, s.r.o.
Termín realizace: 2024
Celková cena prací: 180 mil. Kč

Název stavby: **Optimalizace traťového úseku Čelákovice – Mstětice**
Investor: Správa železnic, státní organizace
Společnost (sdružení): EUROVIA CZ, a.s. / Subterra a.s / GJW / Elektrizace železnic Praha
Termín realizace: 2022 – 2025
Celková cena prací: 172 mil. Kč, převážnou většinu provádí GJW v roce 2024

Název stavby: **Modernizace trati Kladno - Kladno-Ostrovec**
Investor: Správa železnic, státní organizace
Vyšší zhotovitel: Elektrizace železnic Praha a.s.
Termín realizace: 2023 – 2024
Celková cena prací: 174 mil. Kč, z toho 150 mil. Kč v roce 2024

Název stavby: **Dostavba zriaďovacej stanice Žilina-Teplička**
Investor: Železnice Slovenskej republiky
Vyšší zhotovitel: EUROVIA CZ, a.s. - organizačná zložka Slovensko
Termín realizace: 2021 – 2025
Celková cena prací: 213 mil. Kč, stěžejní část prací bude GJW provádět v roce 2025



9.2 Stroje a strojní vybavení

GJW Praha je stavební firmou s dlouholetou zkušeností zejména v oblasti výstavby a rekonstrukci železničních tratí. Naše společnost se za uplynulých více než 25 let své existence plně etablovala mezi dodavateli traťových strojů a jiné mechanizace. V naší nabídce se nachází jak starší, osvědčená a ověřená mechanizace, tak i zcela nové a perspektivní stroje, se kterými jsme schopni zajistit různé požadavky kladené ve stavebnictví.

Automatické strojní podbíječky

ASP Unimat 08-2×8/3S

V roce 2023 nově pořízená univerzální strojní podbíječka určená pro úpravu kolejí i výhybek, zvládne podbíjet všechny typy svršků, je vybavena zhutňovači za hlavami pražců a zařízením pro přivednutí a zajištění odbočné větve výhybky.



ASP Duomatic 08-32U, ASP Unimat 09-16/4S, ASP 400.1 Beaver, B 241 Matisa

Univerzální strojní podbíječky určené pro úpravu kolejí. Jsou vybaveny zařízením pro práci dle zaměření APK.



UST 78 U

Dvoucestná automatická strojní podbíječka je představitelem univerzálních strojů určených pro úpravu geometrických parametrů kolejí a výhybek. Byla zkonstruována s ohledem na specifické podmínky tramvajových tratí, ale lze ji uplatnit i u méně náročných železničních staveb, případně na vlečkách.



Kladecí technologie

Kolejový jeřáb *KIROW KRC 800*

Kolejový jeřáb je nasazován na železničním svršku, především při vkládání výhybek.



Pokladače kolejových polí *PKP 25/20.1H a PKP 25/20.1i*

Tradiční technologie pro snášení a pokládku kolejových polí v délkách do 25 m. Inovovaná konstrukce PKP 25/50.1i zefektivňuje práci v obloucích o malých poloměrech. Technologie je doplněna podvozky na přepravu kolejových polí vz. 53.



Pokladač pražců *PTH 350 Donelli*

Technologie umožňuje zřizování kolejového roštu montáží v ose všech běžně používaných soustavách železničního svršku, v obloucích o poloměru od 250m, na mostech i v tunelech. Pokladač lze využít i při předmontáži, snášení a pokládce kolejových polí.

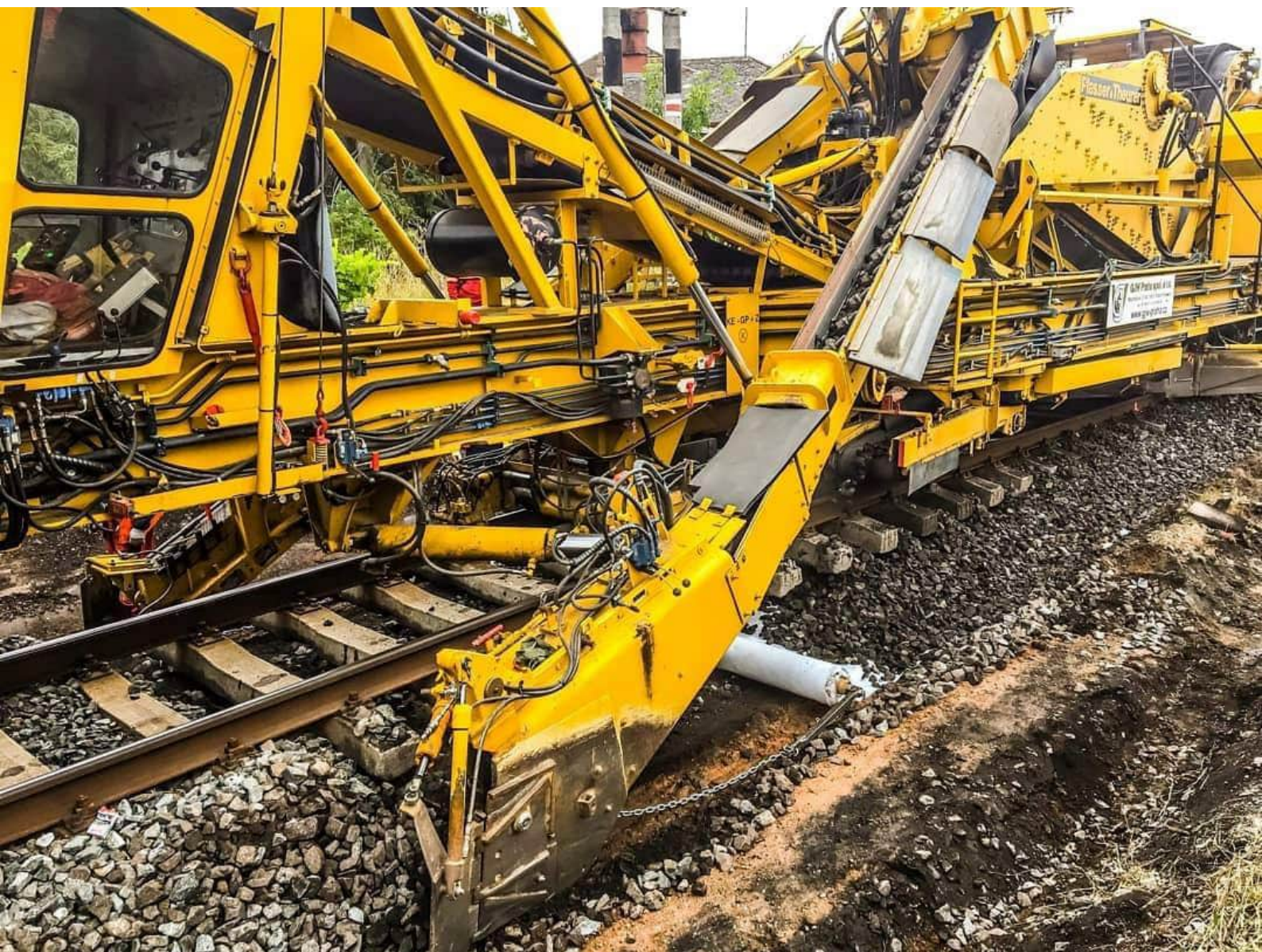


Čistička štěrku a MFS vozy

Celoprofilová čistička RM 79 vyrobená rakouskou firmou Plasser & Theurer prošla celkovou opravou spojenou s částečnou rekonstrukcí u německé firmy Deutsche Plasser. V rámci rekonstrukce byly mj. ze stroje odstraněny plazové podvozky a na čističku bylo doplněno kropicí zařízení snižující prašnost při čištění. Koncepce kolejové verze stroje, včetně čištění štěrku ve výhybkách, zůstala zachována. Zdrojem výkonu je motor DEUTZ F12L o výkonu 291 kW. K čističce náleží dvounápravový ochranný vůz a dvounápravový jeřábový vůz s hydraulickou rukou o nosnosti 3,5 tuny, na kterém jsou dále uloženy náhradní a prodlužovací díly hrabací lišty a řetězu pro čištění ve výhybkách.

Délka stroje je 28,600 m, hmotnost 95 t a maximální přepravní rychlost při zařazení do vlaku je 80 km/h. Délka ochranného vozu je 13,86 m a hmotnost 33,3 t. Jeřábový vůz má délku 13,86 m a hmotnost 25 t.

Pro odvoz výzisku od čističky zakoupila naše společnost 10 čtyřnápravových vozů MFS. Vozy jsou bez vlastního pohonu pojezdu; jejich dno tvoří dopravník uložený ve sklonu tak, aby přepravovaný materiál mohl přecházet na široký (vykládací) dopravník, přesahující čela nárazníků, z něhož je překládán na další vůz. Pohon všech pracovních pohybů je hydraulický, přičemž spalovací motor a hydraulický agregát jsou umístěny v zadní části vozu. Délka vozů přes nárazníky je 15,00 m, hmotnost 31 t, nosnost 45 t a maximální přepravní rychlost 100 km/h.



Další kolejová mechanizace

Pluh SSP 110 SW

Osvědčený pluh na úpravu šterkového lože do profilu umožňuje práci jak v koleji, tak i ve výhybkách. Svými parametry je vhodný k zařazení do strojních linek s nejmodernějšími stroji.



Dvoucestná rypadla Liebherr, MHS

Dvoucestné bagry jsou univerzálním pomocníkem na stavbách. Lze je vybavit svahovací lžící, drapákem, bouracím kladivem, zametacím zařízením pro úpravu šterkového lože, měničem pražců, zařízením pro manipulaci s kolejnicemi a podbíjecím agregátem.



Svařovna DAF 440 TWT

Dvoucestná svařovna je vybavena svařovací hlavici K 922 – 1 a umožňuje svařování kolejnic tvaru 49E1 a 60E1(E2) technologií stykového odtavování, a to i kolejnic z oceli třídy R 350 HT.



Železniční doprava

Lokomotivy ř. 702; 721; 740

Osvědčené řady lokomotiv různých výkonových kategorií umožňují vedení vlastních vlaků a zajištění posunu při stavebních pracích.



Vozy Res a Faccs

Železniční plošinové vozy řady Res umožňují přepravu různého materiálu, například prahů přímo z výrobního závodu na stavbu v požadovaném termínu. Výsypné vozy řady Faccs jsou určeny na přepravu šterku, případně šterkodrtě.



Kolejový přepravník KOP 12/40

Speciální třídičný vůz s možností přepravy nákladním automobilem, vhodný pro přepravu silničních a speciálních vozidel po kolejích do míst nepřístupných po pozemních komunikacích.

Vozíky PVK a ZPK 56 (Mamatěj)

Přívěsné vozíky PVK jsou s oblibou používané v kombinaci s dvoucestnými bagry na dovoz a odvoz různého materiálu na a ze stavenišť. Vozíky ZPK 56 slouží k přepravě kolejnic a díky dvoucestnému provedení také po šterkové pláni.

Silniční mechanizace

Disponujeme několika typy nákladních automobilů a nekolejové mechanizace pro zajištění stavební výroby. Patří sem vozidla MAN a IVECO sklápěčkové, MAN a VOLVO s HR Palfinger a Tahač MAN s podvalníkem Goldhofer. Dále provozujeme autojeřáb AD 30 a válce ASC 90 D a VH 170.



10 ZÁVĚR

Zpracování této výroční zprávy bylo zajištěno vedením společnosti GJW Praha spol. s r.o. Zpráva byla zpracována podle nejlepšího vědomí zpracovatele z dostupných dokumentů a podkladů.

Ing. Petr Jakubec

jednatel ve funkci generálního ředitele / CEO



11 ÚČETNÍ ZÁVĚRKA

Příloha č. 1 výroční zprávy

Účetní závěrka
k 31.12.2023

včetně auditované rozvahy, výkazu zisku a ztráty a přílohy



ROZVAHA
k 31.12.2023
(tis. Kč)

GJW Praha spol. s r.o.
Mezitraťová 137/46, 198 21 Praha 9 - Hloubětín
IČO: 41192869

Označ.	AKTIVA	31.12.2023			Min.úč.obd.
		Brutto	Korekce	Netto	Netto
a	b	1	2	3	4
	AKTIVA CELKEM	1 537 285	418 059	1 119 226	1 045 978
B.	Stálá aktiva	687 697	417 144	270 553	261 986
B.I.	Dlouhodobý nehmotný majetek	5 752	5 752		
B.I.2.	Ocenitelná práva	5 752	5 752		
B.I.2.1.	Software	5 752	5 752		
B.II.	Dlouhodobý hmotný majetek	681 945	411 392	270 553	261 986
B.II.1.	Pozemky a stavby	55 057	24 984	30 073	31 922
B.II.1.1.	Pozemky	9 398		9 398	9 398
B.II.1.2.	Stavby	45 659	24 984	20 675	22 524
B.II.2.	Hmotné movité věci a jejich soubory	606 798	386 408	220 390	156 314
B.II.4.	Ostatní dlouhodobý hmotný majetek	11		11	11
B.II.4.3.	Jiný dlouhodobý hmotný majetek	11		11	11
B.II.5.	Poskytnuté zálohy na dlouhodobý hmot. majetek a nedokončený dlouhodobý hmotný majetek	20 079		20 079	73 739
B.II.5.1.	Poskytnuté zálohy na dlouhodobý hmot. majetek	20 079		20 079	73 739
C.	Oběžná aktiva	849 588	915	848 673	783 992
C.I.	Zásoby	48 456		48 456	49 676
C.I.1.	Materiál	40 474		40 474	46 806
C.I.2.	Nedokončená výroba a polotovary	7 982		7 982	2 870
C.II.	Pohledávky	253 792	915	252 877	344 283
C.II.1.	Dlouhodobé pohledávky	64 957		64 957	60 167
C.II.1.1.	Pohledávky z obchodních vztahů	1 969		1 969	1 906
C.II.1.4.	Odložená daňová pohledávka	62 988		62 988	58 261
C.II.2.	Krátkodobé pohledávky	185 495	915	184 580	280 733
C.II.2.1.	Pohledávky z obchodních vztahů	149 661	915	148 746	228 839
C.II.2.4.	Pohledávky - ostatní	35 834		35 834	51 894
C.II.2.4.1.	Pohledávky za společníky	112		112	
C.II.2.4.3.	Stát - daňové pohledávky	32 328		32 328	45 842
C.II.2.4.4.	Krátkodobé poskytnuté zálohy	1 261		1 261	5 930
C.II.2.4.5.	Dohadné účty aktivní	2 080		2 080	60
C.II.2.4.6.	Jiné pohledávky	53		53	62
C.II.3.	Časové rozlišení aktiv	3 340		3 340	3 383
C.II.3.1.	Náklady příštích období	2 780		2 780	3 127
C.II.3.3.	Příjmy příštích období	560		560	256
C.IV.	Peněžní prostředky	547 340		547 340	390 033
C.IV.1.	Peněžní prostředky v pokladně	404		404	449
C.IV.2.	Peněžní prostředky na účtech	546 936		546 936	389 584

Označ. a	PASIVA b	31.12.2023	minulé úč. období
		5	6
	PASIVA CELKEM	1 119 226	1 045 978
A.	Vlastní kapitál	586 388	498 658
A.I.	Základní kapitál	60 000	60 000
A.I.1.	Základní kapitál	60 000	60 000
A.III.	Fondy ze zisku	12 000	12 000
A.III.1.	Ostatní rezervní fondy	12 000	12 000
A.IV.	Výsledek hospodaření minulých let (+/-)	366 659	303 537
A.IV.1.	Nerozdělený zisk nebo neuhrazená ztráta minulých let (+/-)	366 659	303 537
A.V.	Výsledek hospodaření běžného úč. obd. (+/-)	147 729	123 121
B. + C.	Cizí zdroje	532 838	547 320
B.	Rezervy	347 483	356 496
B.2.	Rezerva na daň z příjmů	1 381	
B.4.	Ostatní rezervy	346 102	356 496
C.	Závazky	185 355	190 824
C.I.	Dlouhodobé závazky	1 377	382
C.I.4.	Závazky z obchodních vztahů	1 345	350
C.I.9.	Závazky - ostatní	32	32
C.I.9.3.	Jiné závazky	32	32
C.II.	Krátkodobé závazky	183 978	190 442
C.II.3.	Krátkodobé přijaté zálohy	85 000	
C.II.4.	Závazky z obchodních vztahů	78 639	169 271
C.II.8.	Závazky - ostatní	20 339	21 171
C.II.8.1.	Závazky ke společníkům	1 185	2 733
C.II.8.3.	Závazky k zaměstnancům	10 537	10 125
C.II.8.4.	Závazky ze sociálního zabezpečení a zdravotního pojištění	5 320	5 162
C.II.8.5.	Stát - daňové závazky a dotace	1 326	1 205
C.II.8.6.	Dohadné účty pasivní	1 513	1 516
C.II.8.7.	Jiné závazky	458	430

Sestaveno 19.02.24	Podpisový záznam statutárního orgánu účetní jednotky nebo podpisový záznam fyzické osoby, která je účetní jednotkou
-----------------------	--

VÝKAZ ZISKU A ZTRÁTY

za účetní období 2023

v tis. Kč

GJW Praha spol. s r.o.

Mezitraťová 137/46, 198 21 Praha 9 - Hloubětín

IČO: 41192869

Označ. a	TEXT b	Skutečnost v úč. období	
		sledovaném	minulém
		1	2
I.	Tržby za prodej výrobků a služeb	1 811 162	1 360 549
A.	Výkonová spotřeba	1 378 460	935 977
A.2.	Spotřeba materiálu a energie	445 691	347 476
A.3.	Služby	932 769	588 501
B.	Změna stavu zásob vlastní činnosti (+/-)	-5 112	15 660
C.	Aktivace (-)	-1 133	-1 008
D.	Osobní náklady	245 707	219 719
D.1.	Mzdové náklady	179 689	160 419
2.	Náklady na sociální zabezpečení, zdravotní pojištění a ostatní náklady	66 018	59 300
D.2.1.	Náklady na sociální zabezpečení a zdravotní pojištění	59 982	54 150
D.2.2.	Ostatní náklady	6 036	5 150
E.	Úpravy hodnot v provozní oblasti	47 012	43 257
E.1.	Úpravy hodnot dlouhodobého nehmotného a hmotného majetku	47 051	43 535
E.1.1.	Úpravy hodnot dlouhodobého nehmotného a hmotného majetku - trvalé	47 051	43 535
E.3.	Úpravy hodnot pohledávek	-39	-278
III.	Ostatní provozní výnosy	12 556	8 724
III.1.	Tržby z prodaného dlouhodobého majetku	3 891	1 114
III.2.	Tržby z prodaného materiálu	442	3 957
III.3.	Jiné provozní výnosy	8 223	3 653
F.	Ostatní provozní náklady	4 395	5 743
F.1.	Zůstatková cena prodaného dlouhodobého majetku	25	142
F.2.	Zůstatková cena prodaného materiálu	353	3 414
F.3.	Daně a poplatky	1 967	1 064
F.4.	Rezervy v provozní oblasti a komplexní náklady příštích období	-10 394	-11 757
F.5.	Jiné provozní náklady	12 444	12 880
*	Provozní výsledek hospodaření	154 389	149 925
VI.	Výnosové úroky a podobné výnosy	23 550	5 042
VI.2.	Ostatní výnosové úroky a podobné výnosy	23 550	5 042
VII.	Ostatní finanční výnosy	1 672	1 460
K.	Ostatní finanční náklady	4 153	4 131
*	Finanční výsledek hospodaření (+/-)	21 069	2 371
**	Výsledek hospodaření před zdaněním (+/-)	175 458	152 296
L.	Daň z příjmů	27 729	29 175
L.1.	Daň z příjmů splatná	32 456	25 507
L.2.	Daň z příjmů odložená (+/-)	-4 727	3 668
**	Výsledek hospodaření po zdanění (+/-)	147 729	123 121
***	Výsledek hospodaření za účetní období (+/-)	147 729	123 121
*	Čistý obrát za účetní období = I. + II. + III. + IV. + V. + VI. + VII.	1 848 940	1 375 775

Sestaveno

19.02.24

Podpisový záznam statutárního orgánu účetní jednotky nebo
podpisový záznam fyzické osoby, která je účetní jednotkou

PŘEHLED O PENĚŽNÍCH TOCÍCH

za účetní období 2023

v tis. Kč

GJW Praha spol. s r.o.

Mezitřatová 137/46, 198 21 Praha 9 - Hloubětín

IČO: 41192869

		31.12.2023	31.12.2022
P.	Stav peněžních prostředků a peněžních ekvivalentů na začátku účetního období	390 033	466 404
Z.	Účetní zisk nebo ztráta z běžné činnosti před zdaněním	175 458	152 296
A.1.	Úpravy o nepeněžní operace	9 323	25 485
A.1.1.	Odpisy stálých aktiv	47 051	43 676
A.1.2.1	Změna stavu opravných položek	-39	-278
A.1.2.2	Změna stavu rezerv	-10 394	-11 757
A.1.3.	(-) Zisk / (+) ztráta z prodeje stálých aktiv	-3 866	-972
A.1.5.	Vyúčtované výnosové úroky (-) a vyúčtované nákladové úroky (+) kromě úroků zahrnovaných do ocenění dlouh. majetku	-23 550	-5 042
A.1.6.	Případné úpravy o ostatní nepeněžní operace	121	-142
A.*	Čistý peněžní tok z provozní činnosti před zdaněním a změnami pracovního kapitálu	184 781	177 781
A.2.	Změna stavu nepeněžních složek pracovního kapitálu	81 527	-94 526
A.2.1.	Změna stavu pohledávek z provozní činnosti (+/-), aktivních účtů časového rozlišení a dohadných účtů aktivních	84 228	-70 123
A.2.2.	Změna stavu krátkodobých závazků z provozní činnosti (+/-), pasivních účtů časového rozlišení a dohadných účtů pasivních	-3 921	-9 590
A.2.3.	Změna stavu zásob (+/-)	1 220	-14 813
A.**	Čistý peněžní tok z provozní činnosti před zdaněním	266 308	83 255
A.4.	Přijaté úroky (+)	23 138	4 894
A.5.	Zaplacená daň z příjmů a za doměrky daně za minulá období (-)	-18 717	-46 997
A.***	Čistý peněžní tok z provozní činnosti	270 729	41 152
B.1.	Výdaje spojené s nabytím stálých aktiv	-55 765	-59 509
B.2.	Příjmy z prodeje stálých aktiv	3 891	1 114
B.3.	Zápůjčky a úvěry spřízněným osobám (+/-)		148
B.***	Čistý peněžní tok vztahující se k investiční činnosti	-51 874	-58 247
C.1.	Dopady změn dlouhodobých a krátkodobých závazků, které spadají do finanční činnosti na peněžní prostředky a peněžní ekvivalenty	-1 548	724
C.2.	Dopady změn vlastního kapitálu na peněžní prostředky a peněžní ekvivalenty	-60 000	-60 000
C.2.6.	Vyplacené podíly na zisku včetně zaplacené srážkové daně a včetně finančního vypořádání se společníky veřejné obchodní společnosti a komplementáři u komanditních společností (-)	-60 000	-60 000
C.***	Čistý peněžní tok vztahující se k finanční činnosti	-61 548	-59 276
F.	Čisté zvýšení nebo snížení peněžních prostředků	157 307	-76 371
R.	Stav peněžních prostředků a peněž. ekvivalentů na konci účetního období	547 340	390 033

Sestaveno		Podpisový záznam statutárního orgánu účetní jednotky nebo podpisový záznam fyzické osoby, která je účetní jednotkou
19.02.24		

PŘEHLED VLASTNÍHO KAPITÁLU v tis. Kč
za účetní období 2023

GJW Praha spol. s r.o.
Mezitraťová 137/46, 198 21 Praha 9 - Hloubětín
IČO: 41192869

	Základní kapitál a jeho změny	Ážio a ostatní kapitálové fondy	Oceňovací rozdíly a rozdíly z přeměn	Fondy ze zisku	Výsledek hospodaření minulých let	Jiný výsledek hospodaření minulých let	Výsledek hospodaření běžného úč. obd.	Celkem
Počáteční stav k 01.01.2022	60 000			12 000	241 722		121 816	435 538
Rozdělení zisku - výplata							-60 000	-60 000
Rozdělení zisku - převod na výsledek hospodaření minulých let					61 816		-61 816	
Výsledek hospodaření za účetní období 2022							123 121	123 121
Konečný stav k 31.12.2022	60 000			12 000	303 538		123 121	498 659
Rozdělení zisku - výplata							-60 000	-60 000
Rozdělení zisku - převod na výsledek hospodaření minulých let					63 121		-63 121	
Výsledek hospodaření za účetní období 2023							147 729	147 729
Konečný stav k 31.12.2023	60 000			12 000	366 659		147 729	586 388

Sestaveno 19.02.24		Podpisový záznam statutárního orgánu účetní jednotky nebo podpisový záznam fyzické osoby, která je účetní jednotkou
-----------------------	--	--

Příloha v účetní závěrce za účetní období 2023

V příloze jsou uvedeny pouze významné údaje pro posouzení finanční, majetkové a hospodářské situace účetní jednotky z hlediska externích uživatelů.

1. OBECNÉ ÚDAJE O ÚČETNÍ JEDNOTCE

Obchodní firma GJW Praha spol. s r.o.
účetní jednotky:
Právní forma: společnost s ručením omezeným
IČO: 41 19 28 69
Sídlo: Mezitraťová 137/46, 198 21 Praha 9 - Hloubětín

Vznik a údaj o zápisu do obchodního rejstříku

Účetní jednotka vznikla zápisem do obchodního rejstříku dne 21.10.1991.

Účetní jednotka je zapsána do obchodního rejstříku vedeného Městským soudem v Praze pod oddílem C vložkou 4528.

Převažující předmět podnikání

Provádění staveb, jejich změn a odstraňování

Provozování drážní dopravy dle zákona č. 226/1994 Sb. v rozsahu vydané licence

Projektová činnost ve výstavbě

Osoby podílející se 20 a více procenty na základním kapitálu:

		podíl v %	
		2023	2022
VINCI Construction CS a.s.	U Michelského lesa 1581/2, Praha 4	49,75	49,75
Leonhard Weiss International GmbH	Leonhard-Weiss-Strasse 2, Satteldorf, SRN	49,75	49,75

Statutární a dozorčí orgán k 31.12.2023

Statutárním orgánem zastupujícím společnost byl(i) ke konci účetního období jednatele

Petr Jakubec

Alexander Schneider

Miroslav Trnka

Dozorčí rada nebyla jmenována.

Prokura nebyla udělena.

Změny a dodatky zapsané v obchodním rejstříku či navržené na zápis do obchodního rejstříku v účetním období 2023

V účetním období 2023 nebyly provedeny ani navrženy změny a dodatky v zápisu do obchodního rejstříku.

Popis organizační struktury k 31.12.2023 a její změny v průběhu účetního období:

Společnost je zastupována jednatelem. Tomu podléhají zaměstnanci, kteří vykonávají činnost dle jeho pokynů.

Společnost má organizační složku na Slovensku, v Polsku a v Německu.

V průběhu účetního období nedošlo ke změnám organizační struktury.

2. POUŽITÉ ÚČETNÍ METODY, ZPŮSOBY OCEŇOVÁNÍ A ODPISOVÁNÍ

Účetnictví společnosti je vedeno a účetní závěrka byla sestavena v souladu se zákonem č. 563/1991 Sb., o účetnictví v platném znění, vyhláškou č. 500/2002 Sb., kterou se provádějí některá ustanovení zákona č. 563/1991 Sb. o účetnictví, pro účetní jednotky, které jsou podnikateli účtujícími v soustavě podvojného účetnictví v platném znění a Českými účetními standardy pro podnikatele v platném znění. Účetnictví respektuje obecné účetní zásady, především zásadu o oceňování majetku historickými cenami (není-li dále uvedeno jinak), zásadu účtování ve věcné a časové souvislosti a zásadu opatnosti.

Účetní jednotka spadá do kategorie velká účetní jednotka.

2.1. Dlouhodobý nehmotný majetek

Nakoupený dlouhodobý nehmotný majetek je oceňován v pořizovacích cenách zahrnujících cenu pořízení a výdaje s pořízením související. Výdaji s pořízením souvisejícími jsou např. instalace, poplatky.

Dlouhodobý nehmotný majetek s pořizovací cenou vyšší než 500 tis. Kč je evidován na účtech dlouhodobého majetku, drobný nehmotný majetek s nižší pořizovací cenou je účtován na vrub nákladů.

Odpisy dlouhodobého nehmotného majetku

Účetní odpisy dlouhodobého nehmotného majetku jsou vypočteny na základě pořizovací ceny a předpokládané doby ekonomické použitelnosti příslušného majetku. Je využito lineárního způsobu odpisování. Předpokládaná doba odpisování v letech je stanovena takto:

	2023	2022
software	3	3

2.2. Dlouhodobý hmotný majetek

Nakoupený dlouhodobý hmotný majetek je oceňován v pořizovacích cenách zahrnujících cenu pořízení a výdaje s pořízením související. Výdaji s pořízením souvisejícími jsou např. doprava, montáž, poplatky.

Dlouhodobý hmotný majetek s pořizovací cenou nad 80 tis. Kč je evidován na účtech dlouhodobého majetku, drobný hmotný majetek s nižší pořizovací cenou je účtován na vrub nákladů.

Odpisy dlouhodobého hmotného majetku

Účetní odpisy dlouhodobého hmotného majetku jsou vypočteny na základě pořizovací ceny a předpokládané doby ekonomické použitelnosti příslušného majetku. Je využito lineárního způsobu odpisování. Předpokládaná doba odpisování v letech je stanovena takto:

	2023	2022
budovy, haly a stavby	30	30
stroje, přístroje a zařízení	3 - 10	3 - 10
dopravní prostředky	5 - 10	5 - 10
PC vybavení	3	3
inventář	3	3

2.3. Finanční leasing

Společnost nevyužívá finanční leasing.

2.4. Operativní leasing

Společnost využívá operativní pronájem. Splátky nájemného se účtují na vrub nákladů rovnoměrně po předpokládanou dobu nájmu.

2.5. Zásoby

Společnost k datu účetní závěrky vykazuje zásoby.

Nakupovaný materiál

Materiál je oceňován ve skutečných pořizovacích cenách, které zahrnují náklady na jeho pořízení včetně nákladů s pořízením souvisejících (náklady na přepravu, clo, provize atd.). Úbytek materiálu je oceňován metodou váženého aritmetického průměru.

Zásoby vytvořené vlastní činností - výrobky, nedokončená výroba případně polotovary

Zásoby vytvořené vlastní činností - výrobky, nedokončená výroba případně, polotovary - se oceňují skutečnými vlastními náklady. Vlastní náklady zahrnují přímé náklady a přiřaditelné nepřímé náklady.

Přímé náklady zahrnují materiál a mzdy.

Přiřaditelné nepřímé náklady zahrnují odpisy, energie, nájemné prostor, údržbu strojů a zařízení (opravy, technické prohlídky).

Kalkulace jsou aktualizovány k datu účetní závěrky.

Opravné položky k zásobám

Opravné položky jsou tvořeny na základě průzkumu tržních cen.

2.6. Pohledávky

Pohledávky jsou oceňovány jmenovitými hodnotami, v případě postoupení pořizovací cenou.

Opravné položky k pohledávkám

Opravné položky k pohledávkám jsou tvořeny následujícím způsobem:

Pohledávky dle analýzy věkové struktury

po splatnosti 91 - 180 dní 25%

po splatnosti 181 - 270 dní 50%

po splatnosti 271 - 360 dní 75%

po splatnosti nad 360 dní 100%

konkurz a insolvence 100%

2.7. Časové rozlišení aktiv a pasiv

Společnost vykazuje časové rozlišení aktiv a pasiv v rámci krátkodobých pohledávek (oddíl C.II.3.), resp. v rámci krátkodobých závazků (oddíl C.III.).

2.8. Rezervy

Rezervy jsou určeny k pokrytí závazků nebo nákladů, jejichž povaha je jasně definována a u nichž je k rozvahovému dni buď pravděpodobné, že nastanou, nebo jisté, že nastanou, ale není jistá jejich výše nebo okamžik jejich vzniku. K rozvahovému dni musí rezerva představovat nejlepší odhad nákladů, které pravděpodobně nastanou, nebo v případě závazků částku, která je zapotřebí k jejich vypořádání.

Rezervy jsou tvořeny a oceněny následovně:

Rezerva na nevyčerpanou dovolenou - vychází z průměrné hodinové mzdy zaměstnanců násobené počtem hodin nevyčerpané dovolené zvýšené o sociální a zdravotní odvody (náklady zaměstnavatele).

Rezerva na audit je tvořena na základě uzavřené smlouvy o ověření účetní závěrky v příslušném roce.

Rezerva na soudní spory - podle aktuálních právních skutečností a rizik.

Rezerva na záruční opravy je tvořena jako suma 1,25% obrátu zakázky za každý rok garance s vyloučením subdodávek, na které je přenášeno riziko.

Ostatní rezevy na podnikatelská rizika se vztahují na současné, známé skutečnosti nebo ztráty, které již nastaly nebo které lze očekávat u jednotlivých případů nebo zakázek. Používají se vyhodnocovací tabulky nebo přehledy konkrétních akcí.

Jiná rezerva - rezerva na opravy hmotného majetku se stanoví podle jednotlivého hmotného majetku určeného k opravě a charakteru této opravy. Výše rezervy v účetním období je podle interní směrnice závislá na podílu rozpočtu nákladů na opravu a počtu účetních období, která uplynou od zahájení tvorby rezervy do předpokládaného termínu zahájení opravy. Do počtu účetních období rozhodných pro účely výpočtu výše rezervy se zahrnuje účetní období, kdy dojde k zahájení tvorby rezervy.

2.9. Závazky a přijaté úvěry

Závazky jsou oceněny jmenovitou hodnotou.

2.10. Přepočtení aktiv a pasiv v cizí měně na Kč během účetního období

Aktiva a pasiva v cizích měnách byla v průběhu účetního období 2023 přepočítávána pevnými kurzy dle vnitřní směrnice. Pevné kurzy jsou stanovovány k 1. dni kalendářního roku dle kurzu vyhlášeného ČNB poslední pracovní den předchozího roku.

Ke konci účetního období byla aktiva a pasiva v cizí měně přepočtena kurzem ČNB a výsledný kurzový rozdíl byl zaúčtován výsledkově.

2.11. Výnosy

Výnosy ze stavebních prací jsou účtovány průběžně na základě provedených a předaných prací dle vyfakturovaných částek. Výnosy z poskytovaných služeb jsou účtovány v okamžiku splnění dodávky.

2.12. Daň z příjmů

Výkaz zisku a ztráty

Splatná daň z příjmů ve Výkazu zisku a ztráty je stanovena na základě předběžného odhadu jako rezerva z účetního zisku při zohlednění trvale nebo dočasně daňově neuznatelných nákladů a nezdaňovaných výnosů. Splatná daň z příjmů ve Výkazu zisku a ztráty neobsahuje doměrky a vratky za minulá období.

Rozvaha

V rozvaze je rezerva na daň z příjmů snížena o pohledávku ze zaplacených záloh na daň z příjmů.

2.13. Odložená daň

Odložená daň odráží daňový dopad přechodných rozdílů mezi zůstatkovými hodnotami aktiv a pasiv z hlediska účetnictví a stanovení základu daně z příjmu s přihlednutím k období realizace.

Změna stavu odložené daně je vykázána ve výkazu zisku a ztráty.

2.14. Podstatné změny způsobů oceňování, odpisování a účetních metod oproti předchozímu účetnímu období resp. oproti požadavkům Zákona o účetnictví

Podstatné změny v účetním období nenastaly.

2.15. Použití odhadů

Sestavení účetní závěrky vyžaduje, aby vedení společnosti používalo odhady a předpoklady, jež mají vliv na vykazované hodnoty majetku a závazků k datu účetní závěrky a na vykazovanou výši výnosů a nákladů za sledované období. Vedení společnosti stanovilo tyto odhady a předpoklady na základě všech jemu dostupných relevantních informací. Nicméně, jak vyplývá z podstaty odhadu, skutečné hodnoty v budoucnu se mohou od těchto odhadů odlišovat.

3. DOPLŇUJÍCÍ INFORMACE K ROZVAZE

3.1. Dlouhodobý hmotný majetek

Rozpis dlouhodobého hmotného majetku:

Požizovací ceny v tis. Kč

	01.01.2023	přírůstky	úbytky	převody	31.12.2023
Pozemky	9 398	0	0	0	9 398
Stavby	45 659	0	0	0	45 659
Hmotné movité věci a jejich soubory	535 470	55 765	38 097	53 660	606 798
Jiný dlouhodobý hmotný majetek	11	0	0	0	11
Poskytnuté zálohy na dlouhodobý hmot. majetek	73 739	0	0	-53 660	20 079
celkem	664 277	55 765	38 097	0	681 945

Oprávký v tis. Kč

	01.01.2023	odpisy	úbytky	převody	opravné položky	31.12.2023
Stavby	23 135	1 848	0	0	0	24 983
Hmotné movité věci a jejich soubory	379 156	45 203	37 951	0	0	386 408
celkem	402 291	47 051	37 951	0	0	411 391

Účetní zůstatkové ceny v tis. Kč

	31.12.2023	31.12.2022
Pozemky	9 398	9 398
Stavby	20 676	22 524
Hmotné movité věci a jejich soubory	220 390	156 314
Jiný dlouhodobý hmotný majetek	11	11
Poskytnuté zálohy na dlouhodobý hmot. majetek	20 079	73 739
celkem	270 554	261 986

Během účetního období společnost zlikvidovala dlouhodobý hmotný majetek v zůstatkové hodnotě tis. Kč 0

3.2. Finanční a operativní leasing

Rozpis majetku pronajatého formou finančního či operativního leasingu v tis. Kč:

operativní leasing	zaplacené leasingové splátky		budoucí leasingové splátky splatné		
	2023	2022	do 1 roku	1-5 let	více než 5 let
skupina majetku					
osobní automobily	13 154	12 653	10 539	14 179	0
celkem	13 154	12 653	10 539	14 179	0

3.3. Pohledávky

Přehled pohledávek v tis. Kč

	pohledávky z obchodních vztahů		ostatní pohledávky *		celkem pohledávky	
	31.12.2023	31.12.2022	31.12.2023	31.12.2022	31.12.2023	31.12.2022
dlouhodobé pohledávky (vždy do splatnosti)	1 969	1 906	62 988	58 261	64 957	60 167
<i>z toho vůči podnikům ve skupině</i>	<i>1 243</i>	<i>1 212</i>	<i>0</i>	<i>0</i>	<i>1 243</i>	<i>1 212</i>
krátkodobé pohledávky do splatnosti	148 615	228 535	35 834	51 933	184 449	280 468
<i>z toho vůči podnikům ve skupině</i>	<i>114 983</i>	<i>188 641</i>	<i>0</i>	<i>0</i>	<i>114 983</i>	<i>188 641</i>
krátkodobé pohledávky po splatnosti	1 045	1 221	0	0	1 045	1 221
krátkodobé pohledávky brutto	149 660	229 756	35 834	51 933	185 494	281 689
<i>- po lhůtě splatnosti 1 - 180 dnů</i>	<i>130</i>	<i>326</i>	<i>0</i>	<i>0</i>	<i>130</i>	<i>326</i>
<i>- po lhůtě splatnosti 181-365 dnů</i>	<i>0</i>	<i>16</i>	<i>0</i>	<i>0</i>	<i>0</i>	<i>16</i>
<i>- po lhůtě splatnosti nad 366 dnů</i>	<i>915</i>	<i>879</i>	<i>0</i>	<i>0</i>	<i>915</i>	<i>879</i>
opravné položky	915	915	0	39	915	954
celkem krátkodobé pohledávky netto	148 745	228 841	35 834	51 894	184 579	280 735

*Ostatní pohledávky tvoří vedle záloh a dohadů především daňové pohledávky a odložená daň.

Pohledávky vůči spřízněným osobám jsou blíže popsány v bodu "Spřízněné osoby".

3.4. Rekapitulace opravných položek ke složkám aktiv

Přehled vývoje opravných položek (OP) ke krátkodobým a dlouhodobým aktivům v tis. Kč:

Složky aktiv k nimž jsou vykázány OP:

	01.01.2023	tvorba	rozpuštění	31.12.2023
pohledávky z obchodních vztahů	915	0	0	915
ostatní pohledávky	39	0	39	0
celkem	954	0	39	915

Způsob stanovení opravných položek je komentován v kapitole II přílohy - Použité účetní metody.

3.5. Rezervy

Jsou vykázány tyto rezervy v tis. Kč:

	01.01.2023	tvorba	rozpuštění, použití	31.12.2023
rezerva na daň z příjmu	0	1 381	0	1 381
rezerva před započtením záloh (+)	0	32 457	0	32 457
zálohy na DPPO k 31.12.2023 (-)	0	-31 076	0	-31 076
ostatní rezervy celkem	356 496	112 905	123 299	346 102
z toho:				
rezerva na nevybranou dovolenou	10 162	7 694	10 162	7 694
rezerva na záruční opravy	83 614	15 561	18 461	80 714
rezerva na vady a nedodělky	23 462	19 410	18 971	23 901
rezerva na nevyplacené odměny zaměstnanců	16 463	16 138	16 463	16 138
ostatní rezervy na podnikatelská rizika	82 056	39 002	22 162	98 896
rezerva na opravy majetku	140 739	15 100	37 080	118 759

V kalkulaci rezervy na opravy hmotného majetku tvořené v účetním období jsou zohledněny významné naplánované opravy dle objednávek.

3.6. Závazky

Přehled dlouhodobých a krátkodobých závazků v tis. Kč:

	závazky z obchodních vztahů		ostatní závazky *		celkem závazky	
	31.12.2023	31.12.2022	31.12.2023	31.12.2022	31.12.2023	31.12.2022
dlouhodobé závazky (vždy do splatnosti)	1 345	350	32	32	1 377	382
krátkodobé závazky do splatnosti	78 413	168 461	105 339	21 170	183 752	189 631
<i>z toho vůči podnikům ve skupině</i>	<i>576</i>	<i>4 226</i>	<i>60 654</i>	<i>2 733</i>	<i>61 230</i>	<i>6 959</i>
krátkodobé závazky po splatnosti	226	809	0	0	226	809
krátkodobé závazky celkem	78 639	169 270	105 339	21 170	183 978	190 440
<i>z toho</i>						
<i>- po lhůtě splatnosti 1 - 365 dnů</i>	<i>226</i>	<i>809</i>	<i>0</i>	<i>0</i>	<i>226</i>	<i>809</i>

*Ostatní závazky zahrnují dohady a závazky vůči státu, zaměstnancům.

Závazky vůči spřízněným osobám jsou blíže popsány v bodu "Spřízněné osoby".

Závazky vůči institucím v tis. Kč (zahrnutý v Ostatních závazcích výše)

	31.12.2023	31.12.2022
ze sociálního zabezpečení (do splatnosti)	3 612	3 546
ze zdravotního pojištění (do splatnosti)	1 708	1 616
vůči finančnímu a celnímu orgánu	1 326	1 205
- po splatnosti	0	0

3.7. Daň z příjmu

Splatná daň

Rozpis splatné daně z příjmů vykázané ve Výkazu zisku a ztráty v tis. Kč:

	31.12.2023	31.12.2022
rezerva / závazek na daň z příjmů za účetní období 2023	32 457	25 494
rozdíl rezervy / závazku na daň z příjmů za účetní období 2022 a konečné částky daně dle přiznání za rok 2022	-1	13
celkem splatná daň z příjmů	32 456	25 507

Nedoplatky daně za minulá období nebyly společností vyměřeny a nejsou vykázány nebo jsou z hlediska účetní závěrky nevýznamné.

3.8. Odložená daň

Odložená daň byla vypočtena následovně (v tis. Kč):

Sazba daně z příjmů použitá pro výpočet odložené daně 21%

	31.12.2023	31.12.2022
odložený daňový závazek		
z rozdílu účetní a daňové zůstatkové ceny dlouhodobého majetku	9 698	9 486
	9 698	9 486
odložená daňová pohledávka		
z opravných položek k pohledávkám	5	12
z rezervy na nevybranou dovolenou	1 616	1 931
z rezervy na záruční opravy	16 950	15 887
z rezervy na vady a nedoděky	5 019	4 458
z rezervy na nevyplacené odměny zaměstnanců	3 389	3 128
z ostatních rezerv na podnikatelská rizika	20 768	15 591
z rezervy na opravu majetku	24 939	26 740
	72 686	67 746
odložená daňová pohledávka celkem	62 988	58 261

Pro srovnatelné účetní období byla použita sazba daně 19 %.

3.9. Navrhované rozdělení zisku nebo vypořádání ztráty

Vedení společnosti předpokládá rozdělení větší části dosaženého zisku vlastníkům a převod menší části dosaženého zisku na účet nerozdělených zisků minulých let.

4. DOPLŇUJÍCÍ INFORMACE K VÝKAZU ZISKU A ZTRÁTY

4.1. Výnosy z běžné činnosti

Výnosy z běžné činnosti společnosti lze rozdělit na následující kategorie:

	2023		2022	
	tuzemsko	zahraničí	tuzemsko	zahraničí
tržby za prodej výrobků	15 030	0	8 219	0
tržby za prodej služeb	1 643 937	152 193	1 350 315	2 016
tržby z prodaného dlouhodobého majetku	3 891	0	1 114	0
tržby z prodaného materiálu	442	0	3 957	0
celkem	1 663 300	152 193	1 363 605	2 016

4.2. Osobní náklady

Společnost k datu účetní závěrky vykazuje tyto osobní náklady:

	2023		2022	
prům. přepočt. počet zaměstnanců			238	249
	2023		2022	
	celkem	z toho řídicí pracovníci	celkem	z toho řídicí pracovníci
osobní náklady v tis. Kč	245 707	19 245	219 719	15 984
z toho:				
mzdy, platy	179 689	14 853	160 419	12 119
sociální a zdravotní pojištění	59 982	3 835	54 150	3 459
ostatní osobní náklady	6 036	557	5 150	406

4.3. Jiné provozní výnosy a náklady

Rozpis jiných provozních výnosů resp. nákladů k datu účetní závěrky:

jiné provozní výnosy v tis. Kč:

	2023	2022
pojistná plnění a náhrady škod	3 223	1 682
ostatní	5 000	1 971
celkem	8 223	3 653

jiné provozní náklady v tis. Kč:

	2023	2022
pojištění a náklady spojené s pojistnými událostmi	11 303	9 188
ostatní	1 141	3 692
celkem	12 444	12 880

5. OSTATNÍ ZÁVAZKY A JINÁ PLNĚNÍ NEVYKÁZANÁ V ÚČETNÍ ZÁVĚRCE

K datu účetní závěrky existují tyto závazky nevyúčtované v účetnictví a neuvedené v rozvaze:

(v tis. Kč)	31.12.2023	31.12.2022
bankovní záruky za správné provedení díla, na záruční dobu a vrácení zádržného	393 148	314 111

6. PROPOJENÉ A SPŘÍZNĚNÉ OSOBY

6.1. Pohledávky vůči propojeným osobám

Pohledávky vůči propojeným osobám činí ke dni účetní závěrky:

v tis. Kč		31.12.2023	31.12.2022
EUROVIA CS, a.s.	Česká republika	116 223	189 851
Ing. Milan Koudelka	Česká republika	2	2
celkem		116 225	189 853
z toho:			
pohledávky z obchodních vztahů		116 226	189 853

6.2. Závazky vůči propojeným osobám

Závazky vůči propojeným osobám činí ke dni účetní závěrky:

v tis. Kč		31.12.2023	31.12.2022
EUROVIA CS, a.s.	Česká republika	60 985	2 847
EUROVIA Kamenolomy, a.s.	Česká republika	0	3 487
Ing. Milan Koudelka	Česká republika	245	386
VINCI Construction CS a.s.	Česká republika	0	239
celkem		61 230	6 959
z toho:			
závazky z obchodních vztahů		576	4 226
přijaté zálohy		60 000	0
ostatní závazky		654	2 733

6.3. Transakce se spřízněnou osobou

V účetním období neproběhly transakce se spřízněnými stranami za jiných než běžných tržních podmínek. Přehled transakcí je popsán ve zprávě o vztazích mezi propojenými osobami.

6.4. Informace o konsolidované účetní závěrce

Společnost není součástí žádného konsolidačního celku.

7. OSTATNÍ ÚDAJE

7.1. Odměny statutárnímu auditorovi

Společnost považuje informace o odměnách auditorské společnosti za obchodní tajemství.

7.2. Události mezi rozvahovým dnem a datem sestavení závěrky

Po rozvahovém dni nedošlo k žádným podstatným událostem.

8. PŘEDPOKLAD NEPŘETRŽITÉHO TRVÁNÍ ÚČETNÍ JEDNOTKY

Účetní jednotka použila účetní metody způsobem vycházejícím z předpokladu, že bude nepřetržitě pokračovat ve své činnosti a tento předpoklad k datu sestavení účetní závěrky splňuje.

datum: 19.02.2024

podpis statutárního orgánu a razítko společnosti
Petr Jakubec

podpis statutárního orgánu a razítko společnosti
Miroslav Trnka

GJW Praha spol. s r.o.
Praha
Česká republika

Zpráva nezávislého auditora
k účetní závěrce a výroční zprávě
za období od 01.01.2023 do 31.12.2023

Rödl & Partner

Rödl & Partner Audit, s.r.o.
Platněřská 2
110 00 Praha 1

Telefon +420 236 163 111
Telefax +420 236 163 399
E-mail: prag@roedl.com

POUŽITÝ MATERIÁL VČETNÉ DESEK VYROBENÝCH Z PET (POLYETHYLEN-TERENPHALATE) A PP (POLYPROPYLEN) JE BIOLOGICKY NEZÁVADNÝ A RECYKLOVATELNÝ.

RÖDL & PARTNER ČESKÁ REPUBLIKA
Praha, Brno

RÖDL & PARTNER CELOSVĚTOVĚ
Ázerbájdžán, Bělorusko, Brazílie, Bulharsko, Česko, Čína, Dánsko, Estonsko, Filipíny, Finsko, Francie, Gruzie, Hongkong, Chorvatsko, Indie, Indonésie, Itálie, Jižní Afrika, Kazachstán, Keňa, Kypr, Litva, Lotyšsko, Maďarsko, Malajsie, Mexiko, Myanmar, Německo, Norsko, Polsko, Portugalsko, Rakousko, Rumunsko, Rusko, Saúdská Arábie, Singapur, Slovensko, Slovinsko, Spojené arabské emiráty, Spojené státy, Srbsko, Španělsko, Švédsko, Švýcarsko, Thajsko, Turecko, Ukrajina, Uzbekistán, Velká Británie, Vietnam

SÍDLO
Praha
Reg. Městský soud v Praze
C 78316

JEDNATELÉ
Andreas Höfinghoff
Dušan Marek

IČO: 26190486
DIČ: CZ26190486
UniCredit Bank Czech Republic and
Slovakia
CZK 133 269 2001/2700
IBAN: CZ96 2700 0000 0013 3269
2028
SWIFT/BIC: BACX CZ PP

Zpráva nezávislého auditora

Společníkům společnosti
GJW Praha spol. s r.o.
Mezitraťová 137
198 21 Praha 9 - Hloubětín
IČO: 411 92 869

Výrok auditora

Provedli jsme audit přiložené účetní závěrky společnosti GJW Praha spol. s r.o. (dále také „Společnost“) sestavené na základě českých účetních předpisů, která se skládá z rozvahy k 31.12.2023, výkazu zisku a ztráty, přehledu o změnách vlastního kapitálu a přehledu o peněžních tocích za rok končící 31.12.2023, a přílohy této účetní závěrky, včetně významných (materiálních) informací o použitých účetních metodách. Údaje o společnosti GJW Praha spol. s r.o. jsou uvedeny v bodě 1 přílohy této účetní závěrky.

Podle našeho názoru účetní závěrka podává věrný a poctivý obraz aktiv a pasiv společnosti GJW Praha spol. s r.o. k 31.12.2023 a nákladů, výnosů a výsledku jejího hospodaření a peněžních toků za rok končící 31.12.2023 v souladu s českými účetními předpisy.

Základ pro výrok

Audit jsme provedli v souladu se zákonem o auditorech a standardy Komory auditorů České republiky pro audit, kterými jsou mezinárodní standardy pro audit (ISA) případně doplněné a upravené souvisejícími aplikačními doložkami. Naše odpovědnost stanovená těmito předpisy je podrobněji popsána v oddílu Odpovědnost auditora za audit účetní závěrky. V souladu se zákonem o auditorech a Etickým kodexem přijatým Komorou auditorů České republiky jsme na Společnosti nezávislí a splnili jsme i další etické povinnosti vyplývající z uvedených předpisů. Domníváme se, že důkazní informace, které jsme shromáždili, poskytují dostatečný a vhodný základ pro vyjádření našeho výroku.

Ostatní informace uvedené ve výroční zprávě

Ostatními informacemi jsou v souladu s § 2 písm. b) zákona o auditorech informace uvedené ve výroční zprávě mimo účetní závěrku a naši zprávu auditora. Za ostatní informace odpovídají jednatelé Společnosti.

Náš výrok k účetní závěrce se k ostatním informacím nevztahuje. Přesto je však součástí našich povinností souvisejících s ověřením účetní závěrky seznámení se s ostatními informacemi a posouzení, zda ostatní informace nejsou ve významném (materiálním) nesouladu s účetní závěrkou či s našimi znalostmi o účetní jednotce získanými během ověřování účetní závěrky nebo zda se jinak tyto informace nejeví jako významně (materiálně) nesprávné. Také posuzujeme, zda ostatní informace byly ve všech významných (materiálních) ohledech vypracovány v souladu s příslušnými právními předpisy. Tímto posouzením se rozumí, zda ostatní informace splňují požadavky právních předpisů na formální náležitosti a postup vypracování ostatních informací v kontextu významnosti (materiality), tj. zda případné nedodržení uvedených požadavků by bylo způsobitelné ovlivnit úsudek činěný na základě ostatních informací.

Na základě provedených postupů, do míry, jež dokážeme posoudit, uvádíme, že

- ostatní informace, které popisují skutečnosti, jež jsou též předmětem zobrazení v účetní závěrce, jsou ve všech významných (materiálních) ohledech v souladu s účetní závěrkou a
- ostatní informace byly vypracovány v souladu s právními předpisy.

Dále jsme povinni uvést, zda na základě poznatků a povědomí o Společnosti, k nimž jsme dospěli při provádění auditu, ostatní informace neobsahují významné (materiální) věcné nesprávnosti. V rámci uvedených postupů jsme v obdržovaných ostatních informacích žádné významné (materiální) věcné nesprávnosti nezjistili.

Odpovědnost jednatelů Společnosti za účetní závěrku

Jednatelé Společnosti odpovídají za sestavení účetní závěrky podávající věrný a poctivý obraz v souladu s českými účetními předpisy a za takový vnitřní kontrolní systém, který považuje za nezbytný pro sestavení účetní závěrky tak, aby neobsahovala významné (materiální) nesprávnosti způsobené podvodem nebo chybou.

Při sestavování účetní závěrky jsou jednatelé Společnosti povinni posoudit, zda je Společnost schopna nepřetržitě trvat, a pokud je to relevantní, popsat v příloze účetní závěrky záležitosti týkající se jejího nepřetržitého trvání a použití předpokladu nepřetržitého trvání při sestavení účetní závěrky, s výjimkou případů, kdy jednatelé plánují zrušení Společnosti nebo ukončení její činnosti, resp. kdy nemají jinou reálnou možnost, než tak učinit.

Odpovědnost auditora za audit účetní závěrky

Naším cílem je získat přiměřenou jistotu, že účetní závěrka jako celek neobsahuje významnou (materiální) nesprávnost způsobenou podvodem nebo chybou a vydat zprávu auditora obsahující náš výrok. Přiměřená míra jistoty je velká míra jistoty, nicméně není zárukou, že audit provedený v souladu s výše uvedenými předpisy ve všech případech v účetní závěrce odhalí případnou existující významnou (materiální) nesprávnost. Nesprávnosti mohou vzniknout v důsledku podvodů nebo chyb a považují se za významné (materiální), pokud lze reálně předpokládat, že by jednotlivě nebo v souhrnu mohly ovlivnit ekonomická rozhodnutí, která uživatelé účetní závěrky na jejím základě přijmou.

Při provádění auditu v souladu s výše uvedenými předpisy je naší povinností uplatňovat během celého auditu odborný úsudek a zachovávat profesní skepticismus. Dále je naší povinností:

- Identifikovat a vyhodnotit rizika významné (materiální) nesprávnosti účetní závěrky způsobené podvodem nebo chybou, navrhnout a provést auditorské postupy reagující na tato rizika a získat dostatečné a vhodné důkazní informace, abychom na jejich základě mohli vyjádřit výrok. Riziko, že neodhalíme významnou (materiální) nesprávnost, k níž došlo v důsledku podvodu, je větší než riziko neodhalení významné (materiální) nesprávnosti způsobené chybou, protože součástí podvodu mohou být tajné dohody (koluze), falšování, úmyslná opomenutí, nepravdivá prohlášení nebo obcházení vnitřních kontrol.
- Seznámit se s vnitřním kontrolním systémem Společnosti relevantním pro audit v takovém rozsahu, abychom mohli navrhnout auditorské postupy vhodné s ohledem na dané okolnosti, nikoli abychom mohli vyjádřit názor na účinnost jejího vnitřního kontrolního systému.
- Posoudit vhodnost použitých účetních pravidel, přiměřenost provedených účetních odhadů a informace, které v této souvislosti jednatelé Společnosti uvedli v příloze účetní závěrky.
- Posoudit vhodnost použití předpokladu nepřetržitého trvání při sestavení účetní závěrky jednateli a to, zda s ohledem na shromážděné důkazní informace existuje

významná (materiální) nejistota vyplývající z událostí nebo podmínek, které mohou významně zpochybnit schopnost Společnosti nepřetržitě trvat. Jestliže dojdeme k závěru, že taková významná (materiální) nejistota existuje, je naší povinností upozornit v naší zprávě na informace uvedené v této souvislosti v příloze účetní závěrky, a pokud tyto informace nejsou dostatečné, vyjádřit modifikovaný výrok. Naše závěry týkající se schopnosti Společnosti nepřetržitě trvat vycházejí z důkazních informací, které jsme získali do data naší zprávy. Nicméně budoucí události nebo podmínky mohou vést k tomu, že Společnost ztratí schopnost nepřetržitě trvat.

- Vyhodnotit celkovou prezentaci, členění a obsah účetní závěrky, včetně přílohy, a dále to, zda účetní závěrka zobrazuje podkladové transakce a události způsobem, který vede k věrnému zobrazení.

Naší povinností je informovat jednatele mimo jiné o plánovaném rozsahu a načasování auditu a o významných zjištěních, která jsme v jeho průběhu učinili, včetně zjištěných významných nedostatků ve vnitřním kontrolním systému.

Praha, 19.02.2024

Rödl & Partner Audit, s.r.o.
Platněřská 2, 110 00 Praha 1
evidenční číslo 354
zastoupena jednatelem

Ing. Dušan Marek,
statutární auditor, evidenční číslo 1983