



GJW Praha

č. 1/2023

GéJéWák

Koleje jsou budoucnost

www.gjw-praha.cz



Nový člen naší mechanizační rodiny

V únoru 2023 přijel nový člen naší mechanizační rodiny, podbíječka Gábinka. Unimat 08-2x8/3S je speciální hnací vozidlo o hmotnosti 89,5 tun určené k úpravě směrového a výškového uspořádání výhybek a kolejí.

více na str. 6



více na str. 2



Železniční stavba roku 2022

Získali jsme ocenění v kategorii "Modernizace železničních uzlů" za stavbu "Rekonstrukce žst. Přerov 2. stavba" se svými partnery ve sdužení STRABAG, Stavební skupina EUROVIA CS a Subterra a. s.

více na str. 5

Rozhovor s hlavním stavbyvedoucím

Rozhovor s panem Martinem Šolcem, ve kterém nám prozradí co obnáší práce stavbyvedoucího pozemních staveb a mnohem více.

více na str. 3



více na str. 2

Sněhová fréza, chuťovka pro techniky

Sněhová fréza využívaná na odklizení sněhu na trati.

více na str. 2



Ohlédnutí za rokem 2022

Víte, že...

V uplynulém roce jsme:

- vyměnili cca 160 km kolejnic různých tvarů
- položili 95 tisíc pražců
- položili 29 výhybek na betonových pražcích
- provedli 4 796 svárů
- obnovili celkem 57 km kolejí
- realizovali 48 staveb
- čistý obrát společnosti byl 1,35 mld.

Benefity pro zaměstnance

ZVYŠUJEME PŘÍSPĚVKY
ZAMĚSTNAVATELE NA
PENZIJNÍ SPOŘENÍ O 21%



Podporujeme naše zaměstnance, kteří
myslí na budoucnost a chceme jim pomoci
užít si důstojné staří.

Chut'ovka pro techniky Sněhová fréza

Zakoupili jsme a následně upravili frézu na odklizení sněhu na trati.

Využití

Sněhová fréza se využívá při odklizení sněhu na nástupištích. Pracuje v nočních hodinách, proto je velmi důležité, aby strojník dvoucestného bagru znal trať a nedošlo k poškození zařízení elektrických ohřevů výhybek, přejezdů a přechodů.



Rozhovor s hlavním stavbyvedoucím Martinem Šolcem

V tomto vydání přinášíme rozhovor s hlavním stavbyvedoucím pozemních staveb panem Martinem Šolcem z pobočky Hradec Králové, který pracuje u společnosti již 23 let.

Jak jste se vlastně dostal k oboru, ve kterém v současné době u firmy GJW pracujete?

Po absolvování stavební průmyslovky v roce 1984 jsem do prvního zaměstnání nastoupil k tehdejšímu správci budov na železnici, což byla organizace u ČSD – Dražstev Turnov, kde jsem pracoval ve funkci mistra a později stavbyvedoucího, zde jsme se starali o údržbu budov v obvodu dráhy.

Poté jsem pracoval u soukromé firmy PRIDOS Hradec Králové, která se zabývala projekční a inženýrskou činností u staveb na železnici. Od roku 2000 jsem zaměstnán u firmy, kde jsem pracoval nejdříve jako stavbyvedoucí pozemních staveb a poté na pozici hlavního stavbyvedoucího, ve které jsem doposud. Oddělení pozemních staveb u firmy zajišťuje realizaci nových projektů v investiční výstavbě, opravné práce na objektech pozemního stavitelství na železnici i mimo.



Jak vzpomínáte na Vaše začátky na pozici stavbyvedoucího?

Na toto období vzpomínám v dobrém. Při nástupu k firmě jsem zajišťoval stavbu v Černém Dole v Krkonoších, kde probíhala výstavba 36 objektů k rekreaci a my jsme zajišťovali částečnou realizaci staveb po základovou desku. Až do fúze firmy SGJW s GJW v roce 2018 jsem byl na činnost pozemního stavitelství sám. Což obnášelo vlastně realizaci od začátku zakázky (zpracování nabídky včetně nabídkového rozpočtu, zajištění dodavatelského systému), přes realizaci až do úplného předání rozsahu díla dle SOD. Od roku 2018 bylo středisko pozemních staveb rozšířeno o pozici na přípravu staveb včetně zpracování nabídkových rozpočtů. Od roku 2020 bylo ještě posíleno o stavbyvedoucího. Tímto se tým plnohodnotně zajistil pro potřebu činnosti oddělení pozemních staveb, jak z hlediska odbornosti (zkoušky B-02, autorizace v oboru pozemních staveb a technických zařízení budov), tak i z hlediska zastupitelnosti.

Na jakých projektech jste například pracoval?

Z dřívějších dob bych rád vzpomínal realizace výdejních stanovišť PHM v bývalých lokomotivních depech – Česká Třebová, Hradec Králové, Pardubice, Stará Paka a středisko ČD CARGO a.s. Most. Tyto stavby byly realizovány kompletně včetně nových technologií výdeje nafty, nádrží, kolejiště, pomocných objektů. Jako velice úspěšnou stavbu uvedu kompletní opravu objektu ČD CARGO a.s.

v České Třebové a v Mostě. Zde byl proveden kompletní zateplovací systém objektu včetně výměny oken a střechy. Za zmínku stojí množství opravných akcí, které jsme prováděli v rámci Údržby budov pro OŘ Praha v období 2018 – 2022 mimo jiné Davle, Oskořínek, Chotouchov, Jílové u Prahy, Ronov nad Doubravou, Petrov u Prahy, Rataje nad Sázavou, Malešov, Libice nad Cidlinou atd. Ze samostatných vypsaných opravných akcí u OŘ Praha a Hradec Králové bych rád upozornil na výpravní budovy v žst. Velim, Kropáčova Vrutice, Čerčany, Doudleby nad Orlicí, Holice, Trutnov střed. V loňském roce jsme realizovali náročnou akci, která byla prováděna za provozu uživatele a to opravu objektu St.6 Praha Vršovice, tato stavba byla rozdělena do více etap a naše firma zajišťovala poslední dokončovací fázi. V současné době jsou realizovány stavby v žst. Opočno pod Orlickými horami a Blatno u Jesenice.

K dokončení díla však předchází řada povinností. Za které jako stavbyvedoucí zodpovídáte a které kontrolujete?

Nejdříve je třeba důkladně posoudit nabídkový rozpočet s projektovou dokumentací, pokud je zpracována. Poté vytvořit dodavatelský systém včetně harmonogramu postupu prací pro jednotlivé stavební objekty. V době realizace je to kontrola správné technologie postupu prací na stavbě, kontrola stavby z hlediska BOZP a podmínek daných Plánem BOZP, který zpracovává koordinátor BOZP, zajištění měsíční fakturace, včetně převzetí fakturace od nižších zhotovitelů. Pro řádné předání stavby je nutné připravit kompletní dokladovou část, která v převážné míře zahrnuje výchozí revize elektro, spalinové cesty, plynu, závěrečné prohlídky odborně způsobilými osobami, průkazy způsobilosti, protokoly na tlakové zkoušky, zkoušky těsnosti, prohlášení o shodě a atesty na zabudovaný materiál. Dále je nutné dodržet podmínky z PBŘS (požárníci). V neposlední řadě je potřeba připravit dokumentaci skutečného provedení stavby. Na závěr bych řekl, že je jednodušší předávat stavby v režimu opravných prací než stavby, které podléhají stavebnímu povolení a potažmo kolaudaci stavby.

Rozhovor s hlavním stavbyvedoucím Martinem Šolcem

Máte již dlouholeté zkušenosti se zabezpečením a koordinací prací, najdou se ještě situace, které Vás dokáží překvapit?

K tomuto můžu říci, že určitě ano. Nicméně člověk se stále učí. V našem oboru pozemní stavby se objevují novinky v technologii výstavby – stavební chemie, tepelné izolace, vnější omítky, výplně otvorů, střešní krytiny, zařizovací předměty, zdroje vytápění atd.

K této otázce mohu ještě vzpomenout, že mi připadá, že jednání s nižšími zhotoviteli a na straně druhé se zástupci investora, je čím dál více náročnější a složitější, ale je to asi dané dobou, ve které žijeme.

Přeji všem kolegům ve firmě pevné zdraví a pracovní úspěchy.

M. Šolc

Realizované stavby střediskem pozemních staveb

Holice

Oprava výpravní budovy v žst. Holice – výměna oken a dveří, nová fasáda, vyklizení bytů po bezdomovcích, oprava střešky a nová krytina.

Doba provádění prací:

Zahájení: 6/2020

Dokončení: 6/2021

Cena za dílo bez DPH:

15 280 035,00 Kč



Turnov - střed

Kompletní oprava výpravní budovy.

Doba provádění prací:

Zahájení: 4/2021

Dokončení: 5/2022

Cena za dílo bez DPH:

9 309 373 Kč



Čerčany

Oprava výpravní budovy zahrnuje opravu střešní konstrukce a krytiny výpravní budovy a peronního přístřešku, oprava vnějších omítek včetně výměny oken, oprava zpevněných ploch kolem budovy, oprava čekárny pro zlepšení komfortu cestujících a opravu prostorů v 1.NP a 2.NP pro zlepšení komfortu zaměstnanců SŽ.

Doba provádění prací:

Zahájení: 11/2021

Dokončení: 11/2022

Cena za dílo bez DPH:

30 249 925,39 Kč



Velim

Oprava výpravní budovy zahrnuje opravu střešní konstrukce a krytiny výpravní budovy a peronního přístřešku, oprava vnějších omítek včetně pískovcového soklu, výměna oken, oprava zpevněných ploch kolem budovy, oprava veřejných WC a čekárny pro zlepšení komfortu pro cestující.

Doba provádění prací:

Zahájení: 5/2021

Dokončení: 5/2022

Cena za dílo bez DPH:

13 349 837,45 Kč



Rekonstrukce žst. Přerov 2. stavba

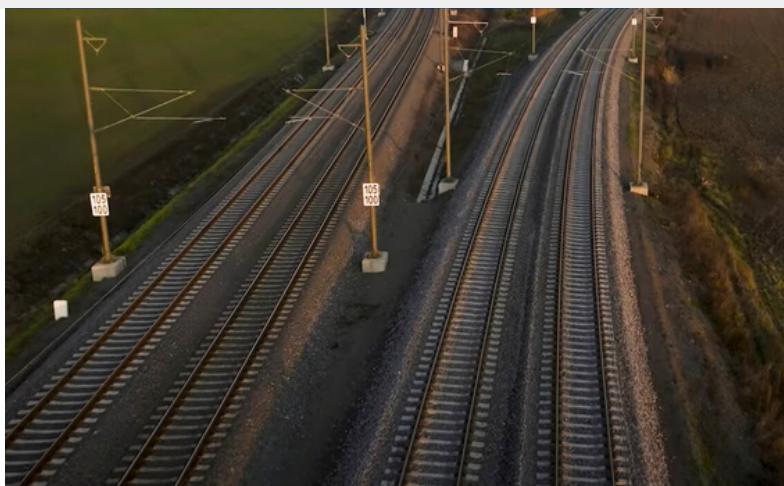
V loňském roce jsme dokončili 2. stavbu železniční stanice v Přerově. Zrealizovali jsme rekonstrukci poloviny výhybny Dluhonice a přilehlých mezistaničních úseků, které byly součástí přestavby uzlu Přerov. Zhotovitelem bylo Sdružení společností Stavební skupina EUROVIA CS, Strabag Česko, Subterra a.s., GJW Praha.

Naše společnost GJW Praha byla zodpovědná za stavební práci na objektech „Výhybna Dluhonice, železniční svršek“ a „traťový úsek Přerov – Dluhonice, železniční svršek“.



Pro vyjmutí kolejí v mezistaničních úsecích jsme použili pokladač kolejových polí PKP 25/20.1i a k pokládce jsme využili kladecí stroj PTH 350 Donelli.

Děkujeme všem našim zaměstnancům, kteří se na stavbě podíleli a odvedli obrovský kus práce pod vedením hlavního stavbyvedoucího Ing. Jaroslava Svobody a stavbyvedoucího Lubomíra Lauro.



Tým:

Hlavní stavbyvedoucí:

Ing. Jaroslav Svoboda

Stavbyvedoucí:

Ing. Marek Gajdoš, Lubomír Lauro

Přípravář:

Ing. Petr Bado

Zhotovitelem bylo Sdružení společností:

Eurovia CS a.s., Subterra a.s., Strabag Rail a.s., GJW Praha spol. s r.o.



Nový člen naší mechanizační rodiny

Automatická strojní podbíječka Unimat 08-2x8/3S

Do našeho strojního parku přijela nejnovější automatická strojní podbíječka pro úpravu směrové a výškové polohy koleje a výhybek.

Pětínápravová výhybková podbíječka rakouské firmy Plasser&Theuer se šestnácti podbíjecími péchy, z toho jsou tři výklopné pro snazší práci ve výhybce, a délkou stroje 29,3 m. Stroj zvládne podbíjet všechny typy svršků, je vybaven zhutňovači za hlavami pražců a zařízením pro přízvednutí a zajištění odbočné větve výhybky.

Využití stroje

Ideálním využitím stroje je nasazení na novostavbách, koridorových tratích, třetích podbitích a samozřejmě podbíjení výhybek. Je však nutné počítat s jeho váhou téměř 90 t a délkou přes nárazníky 29 240 mm. Podbíječka umí pracovat a využívat data získaná pomocí metody APK a její výkon při propracování tratě jedním záběrem je až 450 m/h.

Výhody stroje

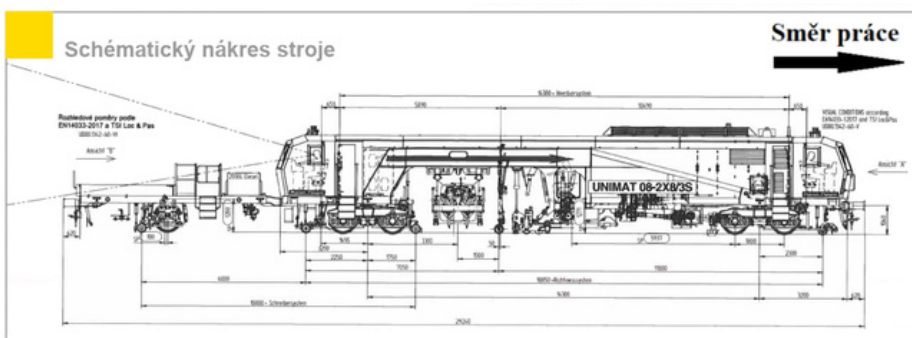
- Zařízení pro přízved odbočné větve
- Vybaven zhutňovači za hlavami pražců
- Schopnost podbíjet jakýkoliv svršek, včetně pražců "Y"
- Vybaven záznamem a výstupem technologických veličin GPK



Přípravné práce

Přípravné práce před úpravou směrového a výškového uspořádání koleje, jsou popsány v předpise S3/1, zejména zajištění demontáže (a opětovné montáže) přechodů, přejezdů a ostatních zařízení tvořící dopravní cesty tvořící překážky v práci strojní linky (např. ukolejení, pojistné úhelníky, magnetické informační body AVV apod.), přeložky kabelů, snasení výstroje zabezpečovacího zařízení po náhradě jeho závislosti (zajištění bezpečnosti). Nelze připustit, aby v důsledku opomenutí jakýchkoliv povinností došlo k poškození těchto zařízení.

Hmotnost stroje	92 t
Nejvyšší rychlost vlastním vozem	100 km/h
Maximální stoupavost	40 ‰
Počet náprav	5
Hmotnost na 1. nápravu	18,05 t
Hmotnost na 2. nápravu	18,45 t
Hmotnost na 3. nápravu	20,00 t
Hmotnost na 4. nápravu	20,04 t
Hmotnost na 5. nápravu	11,45 t
Typ motoru	Deutz TCD 16.0/V8
Výkon motoru	440 kW
Počet podbíjecích agregátů (pěchů)	2 (16)
Délka stroje přes nárazníky	14,839 m
Rozchod koleje	1435 mm



Ze života GJW

Kariérový den: VOŠ a SPŠ strojní, stavební a dopravní, Děčín

26. dubna jsme v rámci Kariérového dne navštívili VOŠ a SPŠ strojní, stavební a dopravní v Děčíně, kde jsme studentům 4. ročníků představili naši společnost, prezentovali čím se zabýváme a přiblížili možnosti uplatnění v naší firmě. Zájem o naši firmu mezi studenty vzbudila skvělá prezentace pana J. Sedláčka. Děkujeme



Hradecké sportovní hry

I tento rok jsme byli hlavním partnerem Hradeckých sportovních her, které se uskutečnily v sobotu 3. 6. 2023. Název společnosti nesl turnaj v Hokejballu.

Jedinečný sportovní projekt se konal v centru města Hradec Králové na Smetanově nábřeží a byl to den plný zábavy a sportu pro děti i dospělé.



Gratulujeme

Významná životní jubilea v tomto pololetí oslavili:

Jiří Brzek
Josef Kaláb
Marian Packan

Děkujeme

Naši obětaví odborníci, kteří pracují pro firmu již 30 let:

Pavel Kvíz
Karel Patera
Jiří Masopust
Vladimír Kudrna
Jaroslav Mejstřík
Jaroslav Pršala
Pavel Fejtek
Ján Somor
Martin Myška

Děkujeme za Vaši poctivě odvedenou práci, spolehlivost a loajalitu, díky nimž se můžeme prezentovat skvělými výsledky a každoročním růstem.

**Vedení a spolupracovníci
GJW Praha**

Pracovní pozice

**Víte o vhodném kandidátovi,
kterého baví železnice?**

Aktuálně nabízíme tyto pozice:

- ⇒ Rozpočtář/ka Junior
- ⇒ Asistent stavbyvedoucího
- ⇒ Strojvedoucí
- ⇒ Posunovač
- ⇒ Bagrista – strojník kolejových rypadel
- ⇒ Dispečer mechanizace
- ⇒ Obsluha traťové podbíječky
- ⇒ Řidič pracovního stroje
- ⇒ Svářeč kolejových součástí
- ⇒ Zástupce vedoucího mechanizace
- ⇒ Specialista pro drážní legislativu
a kontrolní činnost
- ⇒ Stavební dělník specialista
- ⇒ Řidič sk. „C“ – Jeřábík

Neváhejte ho/ji doporučit!

**Získáte bonus za přivedení
nového zaměstnance!**

				9	5	1		
			6				4	5
		7	3				6	
9								4
		6			4			3
2			5		8			
1					3		9	
4						6	5	1

Nabízíme tyto benefity

- Možnost profesního růstu
- Zázemí stabilní společnosti
- Nadstandardní příplatky
- Příspěvek na penzijní připojištění
- Dorovnání nemocenské do výše základní mzdy po dobu 3 měsíců
- Zvýhodněné tarify mobilního operátora pro rodinné příslušníky
- Prémie a odměny
- Bonus za přivedení nového zaměstnance
- Zvýhodněný nákup nového automobilu
- Multisport karta
- 5 týdnů dovolené



Personální oddělení

Dobroslava Kožíšková
+420 721 490 919
+420 281 090 811
personalni@gjw-praha.cz

GJW Praha spol. s r. o. sídlo firmy:

Mezitraťová 137/46
Praha - Hloubětín 9, 198 21
www.gjw-praha.cz

Číslo zpracovala

Bc. Nela Lacinová
+420 604 956 496
+420 281 090 813
nela.lacinova@gjw-praha.cz